



Asker
kommune

KONKURRANSEGRUNNLAG

Konkurranse med forhandling
etter forskriftens del I

for anskaffelse av

Effektkontrakt ungt utenforskap

Saksnr. 23/132

Innhold

1 GENERELL BESKRIVELSE	3
1.1 Oppdragsgiver	3
1.2 Anskaffelsens formål og omfang.....	3
1.3 Kontraktsvilkår	3
1.4 Viktige datoer	3
2 REGLER FOR GJENNOMFØRING AV KONKURRANSEN	4
2.1 Anskaffelsesprosedyre.....	4
2.2 Skatteattest.....	4
2.1 Offentlighet og taushetsplikt	4
2.2 Kommunikasjon og oppdatering av konkurransegrunnlaget.....	4
3 KVALIFIKASJONSKRAV.....	5
3.1 Leverandørens registrering, autorisasjon mv.....	5
3.2 Finansiering	5
4 INNLEVERING AV TILBUD	5
4.1 Elektronisk signatur	5
4.2 Tilbudets innhold.....	5
5 TILDELINGSKRITERIER	6
5.1 Forhandlinger.....	7
5.1 Evalueringsmetode	7
5.2 Tildeling av kontrakt	7
6 Konkurransedokumenter	8
Bilag 1	9
Bilag 2	11
Vedlegg 1	
Vedlegg 2	
Vedlegg 3	
Vedlegg 4	

1 GENERELL BESKRIVELSE

1.1 Oppdragsgiver

Asker kommune har rundt 98 000 innbyggere og er Norges åttende største kommune. Ungt utenforskap er en samfunnsutfordring i Asker, og kommunen ønsker å teste ut nye metoder for å utvikle tilbud til en gruppe unge som det offentlige ikke lykkes med å nå og bistå i tilstrekkelig grad innenfor dagens system.

1.2 Anskaffelsens formål og omfang

Anskaffelsens formål er å inngå effektkontrakt for en tjeneste som skal bidra til inkludering av ungdom i aktivitet, utdanning og arbeid som et supplement til eksisterende tilbud og tjenester.

En effektkontrakt er en resultatbasert kontrakt mellom offentlige oppdragsgivere og tjenestetilbydere hvor private investorer tar risiko og utbetaling kun skjer dersom de avtalte målene eller resultatene oppnås. I denne kontrakten er målet at utsatt ungdom skal bevege seg til en stabil eller bærekraftig situasjon. Premissene for effektmodellen er beskrevet i bilag 2.

Effektkontrakten har en varighet på fire år med en brofinansieringsmodell hvor Asker kommune overtar finansiering for oppnådd effekt i tredje og fjerde kontraktsår. Asker kommune har en økonomisk ramme på 4-6 millioner kroner for hele kontrakten.

1.3 Kontraktsvilkår

Kontraktsvilkår vil bestemmes i dialog med valgt tjenesteleverandør. Oppdragsgiver vil ta utgangspunkt i kontraktsmalens overskrifter. Kontraktsvilkårene vil kunne endres fleksibelt for å tilpasses formålet med kontrakten.

Kontrakten vil inneholde krav om lønns- og arbeidsvilkår, dokumentasjon og sanksjoner i samsvar med forskrift om lønns- og arbeidsvilkår ([FOR-2020-02-12-128](#)).

Det vil bli inngått databehandleravtale som regulerer behandlingen av personopplysninger for mottakere av tjenesten. Databehandleravtalen vil regulere rettigheter og plikter i henhold til Europaparlamentets- og rådsforordning (EU) 2016 av 27. april 2016 og lov om behandling av personopplysninger (LOV-2018-06-15-38).

1.4 Viktige datoer

Oppdragsgiver har lagt opp til følgende tidsrammer for prosessen:

Aktivitet	Tidspunkt
Frist for å levere tilbud	04.01.2024 kl. 12:00
Evaluerings/Forhandling	Uke 2-3 2024
Meddelelse om valg av leverandør	Uke 4 2024
Kontraktsinngåelse	Uke 5-6 2024
Tilbudets vedståelsesfrist	04.04.2024

Det gjøres oppmerksom på at tidspunktene etter åpning av tilbudene er foreløpige. En eventuell forlengelse av vedståelsesfrist kan kun skje med leverandørens samtykke.

2 REGLER FOR GJENNOMFØRING AV KONKURRANSEN

2.1 Anskaffelsesprosedyre

Anskaffelsen gjennomføres i henhold til lov om offentlige anskaffelser av 17. juni 2016 (LOA) og forskrift om offentlige anskaffelser av 12. august 2016 nr. 974 (FOA) del I.

Det vil bli gjennomført forhandlinger. Dersom det er flere tilbydere, kan oppdragsgiver begrense antallet det forhandles med vurdert ut fra tildelingskriteriene. Etter forhandlingene og eventuelle oppdaterte tilbud vil endelig evaluering av de utvalgte tilbudene bli foretatt og kontrakt tildelt.

2.2 Skatteattest

Valgte leverandør skal på forespørsel levere skatteattest for merverdiavgift og skatteattest for skatt. Dette gjelder for norske leverandører jf. FOA § 7-2. Oppdragsgiver kan innhente skatteopplysningene via eBevis. Alternativt innhentes skatteattesten manuelt.

Skatteattesten skal fremvises ved tildeling av kontrakt, og skal ikke være eldre enn 6 måneder regnet fra fristen for å levere tilbud.

2.1 Offentlighet og taushetsplikt

For allmennhetens innsyn i dokumenter til en offentlig anskaffelse gjelder offentleglova. Oppdragsgiver og dennes ansatte plikter å hindre at andre får adgang eller kjennskap til opplysninger om tekniske innretninger og fremgangsmåter eller drifts- og forretningsforhold det vil være av konkurransemessig betydning å hemmeligholde, jf. FOA § 7-4, jf. forvaltningsloven § 13.

2.2 Kommunikasjon og oppdatering av konkurransegrunnlaget

All kommunikasjon med oppdragsgiver om konkurransen skal skje gjennom oppdragsgivers konkurranseverktøy Merzell TendSign (heretter omtalt som KGV).

Dersom leverandøren finner at konkurransegrunnlaget ikke gir tilstrekkelig veiledning, er uklart eller feil, kan leverandøren kontakte oppdragsgiver via KGV.

Eventuelle rettelsler, suppleringer eller endringer av konkurransegrunnlaget, samt spørsmål til konkurransen med svar i anonymisert form, vil bli formidlet til alle leverandører som har registrert sin interesse for anskaffelsen i oppdragsgivers KGV.

3 KVALIFIKASJONSKRAV

3.1 Leverandørens registrering, autorisasjon mv.

Krav	Dokumentasjonskrav
Leverandøren skal være registrert i et foretaksregister, faglig register eller et handelsregister i den staten leverandøren er etablert.	<ul style="list-style-type: none">Norske selskaper: FirmaattestUtenlandske selskaper: Godtgjørelse på at selskapet er registrert i foretaksregister, faglig register eller et handelsregister i den staten leverandøren er etablert.

3.2 Finansiering

Krav	Dokumentasjonskrav
Leverandøren skal ha sikret finansiering av tjenesten.	<ul style="list-style-type: none">Tilsagnsbrev fra en stiftelse, en intensjonsavtale med en investor eller tilsvarende.Eller dokumentasjon som viser at organisasjonen har økonomisk kapasitet til å finansiere år 1 og år 2 av kontrakten.

4 INNLEVERING AV TILBUD

Tilbudet skal leveres via oppdragsgivers KGV innen tilbudsfristen, og være bindende til vedståelsesfristen.

Alle dokumenter og annen kommunikasjon som omhandler tilbudet skal være på norsk.

4.1 Elektronisk signatur

Vi anbefaler leverandørene å benytte seg av elektronisk signatur ved hjelp av Bank-ID for å autentisere seg ved innlevering av tilbud.

4.2 Tilbudets innhold

Oppdragsforståelse

- Beskriv hvordan dere jobber, og hvilke metoder dere har tenkt å benytte.
- Beskriv målgruppens behov og hva dere vektlegger for å imøtekomme behovene.
- Gi faglige begrunnelser for valg av metoder, programmer og andre fremgangsmåter, henvis gjerne til relevante forskningsstudier.
- Beskriv hvordan dere planlegger å informere og motivere aktuelle deltakere.

Erfaring med målgruppen og tidligere resultater

- Vis til de erfaringer dere har med målgruppen. Hvor mange har dere jobbet med, hva slags oppdrag har dere hatt, hvilke resultater har dere oppnådd?
- Beskriv hvordan erfaringene har ført til det tilbudet som gis her med årsakssammenhenger som gjør at dere forventer å oppnå ønsket effekt.

Organisering og samhandling

- Beskriv egen organisasjon og plan for utvidelse for dette oppdraget.
- Beskriv og dokumenter kompetansen til de nøkkelpersonene som vil være sentrale i gjennomføringen av oppdraget, inkludert plan for håndtering ved utskifting av nøkkelpersoner i kontraktsperioden.
- Beskriv hvordan ressurser skal benyttes for å løse oppdraget.
- Beskriv hvordan samhandling og samskaping med aktørene rundt målgruppen skal løses for å gi best effekt for målgruppen.

Finansiering

- Beskriv hvordan dere har tenkt å finansiere oppdraget, eventuelt beskriv finansielle partnere.

Svar opp behovsbeskrivelsen

- Beskriv ungdommer som dere ønsker å nå med tjenesten og lag eksempelpersoner som brukes for å konkretisere livssituasjonen over tid i forhold til parameterne i investeringsferden (se bilag 2). Bruk gjerne flere eksempler og fremstill investeringsferden for personer i ulike utfordringssituasjoner.

5 TILDELINGSKRITERIER

Tildeling vil skje basert på hvilken tjeneste som i størst grad kan oppnå måloppnåelse vurdert ut fra kategoriene under og grad av ytelse/funksjon. Oppdragsgiver vil etablere en tverrfaglig gruppe inkludert ungdommer, som skal vurdere tilbudene.

Nr.	Kategori	Beskrivelse av behovet	Ytelse/funksjon
1	Motiverende	Bevegelsen skal skapes ut fra individets eget ønske om endring.	I hvilken grad tjenesten gir individet motivasjon til egeninnsats, bygger selvtillit og øker troen på egne muligheter.
2	Fleksibelt	Målgruppen har behov som ikke dekkes av eksisterende tjenesteapparat, eller hvor eksisterende tilbud ikke blir tilstrekkelig koordinert. Flere parter er del av målgruppens liv.	I hvilken grad tjenesten drar nytte av samarbeidende parter og kobler innsatser opp mot individuelle behov. I hvilken grad involverer tjenesten familie eller andre parter utenfor det etablerte tjenesteapparatet.
3	Individuell tilpasning	Individet skal bevege seg fra utsatt til stabil/bærekraftig. Kombinasjonen av kjennetegn er individuelle, og beveggrunnene må ta utgangspunkt i	I hvilken grad tjenesten tilpasses individenes egne forutsetninger, behov og ønsker. I hvilken grad tjenesten bidrar

		brukermedvirkning.	til at individets relasjonelle tilknytninger blir styrket.
4	Realistisk	Personer med sammensatte og komplekse utfordringer i en sårbar fase i livet, og som trenger bistand til å bevege seg.	I hvilken grad tjenesten benytter realistiske tiltak og sørger for at omfanget av problemer minsker fremfor å bli en økende belastning.
5	Tidsperspektiv	Unge i utenforskap er frakoblet og kan ha liten kontakt med både tjenesteapparat og andre. Ungdommen trenger bistand til å starte påkoblingsprosessen.	I hvilken grad skaper tjenesten påkobling som over tid bedrer totalsituasjonen. I hvilken grad klarer tjenesten å treffe ungdommen og skape et mulighetsrom for endring.
6	Læring	Kommunen har behov for å utvikle sine tjenester og bedre systemstøtten for alle som jobber med og opplever utenforskap.	I hvilken grad tjenesten bidrar til kompetanseutvikling og samskaping med kommunen og andre involverte aktører.

5.1 Forhandlinger

Etter en innledende evaluering av innkomne tilbud vil oppdragsgiver gjennomføre forhandlinger i form av dialogmøter. Forhandlingene vil kunne gjelde alle sider ved tilbudet, og det vil gis en siste frist til å levere inn eventuelle endringer til endelig tilbud.

5.1 Evalueringsmetode

Evaluering og tildeling av kontrakt vil være basert på en total vurdering av kvalitet. Oppdragsgiver vil vurdere i hvilken grad tilbudt kvalitet kan forventes å gi måloppnåelse på en god måte og dermed bidra til en positiv effekt for målgruppen.

5.2 Tildeling av kontrakt

Før det inngås kontrakt vil alle tilbyderne få skriftlig informasjon om hvem som er innstilt til kontraktstildeling. Informasjonen vil inneholde en begrunnelse for valg av tilbud med dets relative fordeler, samt tidspunkt for kontraktsinngåelse.

6 Konkurransedokumenter

Konkurransedokumentene består av

- Konkurransesgrunnlag (dette dokumentet)
- Bilag 1 Behovsbeskrivelse
- Bilag 2 Effektkontrakt
 - Vedlegg 1 Investeringsferden og modellering
 - Vedlegg 2 Prosjekt Effektkontrakt ungt utenforskap
 - Vedlegg 3 Følgenotat til videreutviklet effektmodell for Asker velferdsrab
 - Vedlegg 4 Mandat for portefølje ungt utenforskap 0-30

Bilag 1

Situasjonsbeskrivelse

Ungt utenforskap er en stor samfunnsutfordring som handler om vårt felles ansvar for å skape fremtidstro og gi flest mulig et godt liv. På landsbasis i 2022 var det 23% som ikke fullførte videregående opplæring. I Asker kommune står 11% av unge mellom 16 – 25 år utenfor jobb og utdanning. Dette tilsvarer i overkant av 1000 ungdommer.

Det er vesentlige samfunnsøkonomiske gevinster i det å inkludere flere. Mange unge mennesker i utenforskap betyr redusert tilgang på arbeidskraft, økte velferdsutgifter og lavere skatteinngang på sikt. Kommunen alene har ikke virkemidlene i sine tjenester, men er avhengig av å spille sammen med hele samfunnet.

På nasjonalt, regionalt og lokalt nivå har vi et utstrakt kunnskapsgrunnlag om forholdene som fører til utenforskap. Manglende tilhørighet i viktige relasjoner, blant annet brudd i kontakt med foreldre, mobbing og manglende tilhørighet blant jevnaldrende, flere faktorer som fører til en negativ spiral av manglende mestring og som kan føre til det som kan kalles en «frakoblingsprosess». Hvorfor fanger ikke systemet opp disse ungdommenes behov? Hvordan får vi «koblet på» disse ungdommene igjen?

Det er mye forskning på området, og det gjennomføres mange prosjekter som utforsker ulike tilnærminger til arbeidet med ungt utenforskap. Det er avdekket hull i tjenestene i overgangen fra ungdom til ung voksen, det er mange initiativer rettet mot ungdom, men ingen som koordinerer. Vi har systemiske problemer som må løses i samarbeid, hvor flere aktører kobles på for å utvikle løsninger.

Porteføljestyring er måten Asker kommune har vedtatt å ivareta og organisere felles innsats mot samfunnsflokken ungt utenforskap. Portefølje ungt utenforskap 0-30 skal representere Asker kommunes investering i de endringene som er nødvendig for å møte kommuneplanens strategiske mål om å motvirke utenforskap og fremme inkludering, se porteføljens mandat i vedlegg 4. Dette arbeidet er i etableringsfasen, og effektkontrakten er en av flere konkrete prosjekter som bidrar inn i porteføljen.

Problem/utfordring

Kommunen, fylkeskommunen, staten, velferdsforvaltningen, frivilligheten og andre aktører har mange tjenester og tilbud for våre ungdommer. Likevel har vi i Asker samfunnet en økende andel unge som befinner seg i utenforskap. Vi vet noe om årsaken til utenforskap, vi vet noe om hvem som jobber både forebyggende og akutt med ungdom i utenforskap, og vi vet at det er en utfordring for mange.

Vi ønsker å utforske alternative måter å støtte opp under inkludering av unge.

Ønsket resultat/effekt

- Vi ønsker en bevegelse fra utsatt til stabil eller bærekraftig
- Vi ønsker endring for så mange utsatte ungdommer som mulig
- Vi ønsker varig endring
- Vi ønsker god samhandling i nettverket rundt ungdommen

Behovet

Velferdstilbudet til barn og unge i Norge er blant de beste i verden. Vi har mange dyktige og engasjerte ansatte og frivillige som jobber for å gjøre en forskjell. Samtidig ser vi noen utfordringer med at etablerte tjenester ikke oppdager at ungdom er utsatt, eller at man bare ser deler av utfordringene ungdommen har. Det er manglende samordning mellom tjenester og kompetansemiljøer, og det er manglende systematisk kunnskapsbygging om hva som hjelper.

Med et utstrakt etablert velferdstilbud ser vi et innovasjonsbehov i hvordan det brukes, koordineres og samhandles med. Ungdom i utenforskap kan oppholde seg i utenforskap over tid uten å bli fanget opp. Vi har behov for å få frem praksis som belyser hvilke virkemidler og tiltak som fører til positiv bevegelse. Vi trenger flere innfallsvinkler til hvordan vi best kan benytte de tjenestene og tilbudene vi har slik at ungdom blir inkludert i samfunnslivet.

Kompleksitet og fleksibilitet

I Asker har vi en utstrakt geografi med 10 lokalsentre. Vi har ungdommer som går på 17 ungdomsskoler med ulike muligheter for videregående skole og aktivitet videre i livet. Utsatt ungdom er en vid målgruppe som har et bredt spenn av utfordringer. Det er mange tjenester, tiltak og aktører ungdommer kan ha kontakt med som del av Asker samfunnet.

Gjennom effektkontrakten ønsker vi å utvikle praksis som fører til inkludering av ungdom som er i, eller er på vei ut i utenforskap. Dette må tilbydere definere avgrensninger for, som for eksempel mot deler av Asker geografien, deler av aldersspennet, typer utfordringer osv. ut fra hva som kan gi best effekt. Situasjonene i investeringsferden, som er grunnlaget for effektmodellen, bør konkretiseres med realistiske eksempler for hvor overgangen ut av en utsatt situasjon skjer med aktuell tilnærming. Spørsmålet om vi klarer å måle den effekten vi er ute etter er et valid spørsmål vi må løse gjennom dialog.

Tjenesten kommer til å måtte tilpasses det arbeidet og den utviklingen som skjer i eksisterende tjenester og tilbud, og det er en forventning om utvikling av tjenesten underveis i kontrakten.

I konkurransen frem mot tilbudsfrist vil vi gi støtte og veiledning via kommunens konkurransegjennomføringsverktøy. Dialog vil her gjennomføres åpent med tilgang for alle interessenter. Vi ønsker at tilbydere skal stå så fritt som mulig til selv å definere en innsats som fører til effekt, og dermed bedre livsutsikter for ungdom i utenforskap.

Bilag 2

Effektkontrakt

Hvorfor effektkontrakt? Effektkontrakter er en modell for å finansiere en tjeneste der utbetalingen er betinget av at avtalte utfallsmål blir oppnådd. Ved å betale for resultater og ikke aktiviteter kan tjenesteleverandøren justere tjenesten sin underveis basert på læring for å oppnå formålet med å redusere forekomsten av et sosialt problem.

Målet med å oppnå den ønskede effekten er å oppnå samfunnsmessige kostnadsbesparelser ved å bevege utsatt ungdom til en stabil eller bærekraftig situasjon. Besparelsen beregnes i bruk av offentlige tjenester, ytelser og skatteinntekter utløst av å være utenfor.

Investeringsferden

	Utsatt	Stabil	Bærekraftig
Jobbsituasjon	Har delvis eller full arbeidsevne. Ufrivillig deltid eller heltid uten fast ansettelse. Svak tilknytning.	Har delvis eller full arbeidsevne. Har deltids eller heltidsarbeid med fast ansettelse. God tilknytning.	Har delvis eller full arbeidsevne. Har deltids eller heltidsarbeid med fast ansettelse. God tilknytning.
Skolesituasjon	Har svak eller utsatt tilknytning til skole. Lav eller fallende motivasjon. Presterer dårlig. Høyt fravær.	God tilknytning til skole.	God tilknytning til skole.
Helse	Uavklart eller avklart helsesituasjon. Helseutfordringer som i middels grad preger livet.	Har avklart helsesituasjon. Har helseutfordringer som i liten grad preger livet.	Avklart helsesituasjon. Har ikke helseutfordringer. Full arbeidsevne eller evne til å stå i utdanningsløp.
Rus	Har rusutfordringer. Rusbruken preger livet i noen grad.	Har ingen utfordringer med rus.	Har ingen utfordringer med rus.
Nettverk	Har ingen eller 1-2 personer som er så nær at de kan regne med dem om det oppstår personlige problemer.	Har et nettverk på 3-5 personer som er så nær at de kan regne med dem om det oppstår personlige problemer.	Har et godt nettverk på 5+ personer som er så nær at de kan regne med dem om det oppstår personlige problemer.
Meningsfull aktivitet	Ungdommen har ingen eller få fritidsaktiviteter.	Ungdommen har fritidsaktiviteter	Ungdommen har fritidsaktiviteter.

Effektmodellen vi bruker ble utviklet i Asker velferdsrab. Modellen ble kalt «investeringsferden» og beskriver ulike livssituasjoner for en ungdom. Til venstre i

investeringsferden har ungdommen en utsatt livssituasjon med sammensatte utfordringer. Målet er at innbyggeren skal flytte seg mot høyre i modellen, og helst oppnå en bærekraftig livssituasjon på alle områdene beskrevet i modellen. Se vedlegg 3 for flere detaljer om effektmodellen fra Asker velferdsrab.

Finansiering

Effektkontrakten er en brofinansieringsavtale hvor Asker kommune forplikter seg til å overta eller videreføre finansieringen. Leverandør må ha finansiering for år 1 og år 2 av kontraktperioden. Asker kommune har gjennom politisk vedtak avsatt 2-3 millioner kr til betaling for resultater i år 3 og år 4 av kontraktperioden (maksimalt 6 millioner kr).

Det er opp til leverandør å ha eller skaffe finansiering av tilbudet i de to første kontraktårene. En investor, som stiftelser, legater, næringsliv, banker, sosiale investeringsfond mm. kan være en part i effektkontrakter. Ved tilbudslevering må det fremlegges en forpliktelse som viser at det er finansiering til å drive tjenesten i de to første kontraktårene.

Effektmodellen

Hovedkomponentene i effektkontrakten består av en tydelig definert målgruppe, et tydelig definert mål som utløser betalinger ved oppnåelse, og et system for å evaluere om målene er oppnådd. Situasjonene i investeringsferden utgjør rammeverket for måling av effekt i denne kontrakten.

Vi har utarbeidet et forslag til hvordan mekanismen skal fungere i vår modell. Vi definerer ungdom med 3 av 6 kjennetegn på å være utsatt som ungdom i utenforskap. Målet er bevegelse fra utsatt til stabil eller bærekraftig. For resultatoppnåelse må ungdommen ha minst 4 av 6 kjennetegn på stabil eller bærekraftig.

I vedlegg 1 er det utarbeidet tre eksempler på hvordan bevegelse i investeringsferden kan se ut. For å vise hvordan variablene kan modelleres har vi laget et eksempel hvor det betales 150 000 kr pr. person som har beveget seg til stabil/bærekraftig. Eksempelet er beregnet basert på kostnadsbesparelser knyttet til positive endringer hos målgruppen, antall det er forventet at leverandører vil kunne jobbe med pr. år og antall det forventes å lykkes med pr. år. Besparelsene er knyttet til kostnader for tiltak som blir iverksatt for ungdom i utsatt situasjon, eksempelvis oppfølging fra spesialisthelsetjeneste, bidrag til aktiv fritid eller nettverkstiltak. Det er mange tjenester og tiltak som er aktuelle, så besparelsen er beregnet som et gjennomsnitt ut fra de typiske tiltakene som brukes.

Vi er villig til å bli utfordret på spesifiseringen av noen av komponentene i effektmodellen da spissing mot undergrupper kan gi grunnlag for både lavere og høyere antatt besparelse pr. person. Det må da redegjøres for hvordan målgruppen defineres, og hvilke faktorer tilbyder anser av betydning for å beregne en alternativ kostnadsbesparelse.

Hvordan det skal rekrutteres ungdom i målgruppen vil avhenge noe av hvem tilbudet retter seg mot. Rekruttering er en viktig faktor for å lykkes, så dette må klargjøres i størst mulig grad ved oppstart og underveis i kontrakts forløpet. En ungdom som kan kategoriseres til å være i situasjonen utsatt er i målgruppen som kan tilbys tjenesten. Hvem som gjennomfører kategoriseringen ved oppstart, og etter medgått tid for oppnåelse av effekt, må avtales nærmere. Vi ønsker en kontrakt som er hensiktsmessig for å legge til rette for å oppnå effekt, og vil derfor avklare flere momenter med tjenesteleverandøren.

Gjennomføringen av prosjektet effektkontrakt ungt utenforskap er beskrevet i vedlegg 2.

Vedlegg 1

Investeringsferden og modellering



Eksempel A - Måloppnåelse

“Per” 15 år har kjennetegn markert grønn, og har ikke kjennetegn markert i rød. Etter 12 mnd har han kjennetegn markert i blå, og ikke kjennetegn markert i gul

	Utsatt	Stabil	Bærekraftig
Jobbsituasjon	Har delvis eller full arbeidsevne. Ufrivillig deltid eller heltid uten fast ansettelse. Svak tilknytning.	Har delvis eller full arbeidsevne. Har deltids eller heltidsarbeid med fast ansettelse. God tilknytning.	Har delvis eller full arbeidsevne. Har deltids eller heltidsarbeid med fast ansettelse. God tilknytning.
Skolesituasjon	Har svak eller utsatt tilknytning til skole. Lav eller fallende motivasjon. Presterer dårlig. Høyt fravær.	God tilknytning til skole.	God tilknytning til skole.
Helse	Uavklart / avklart helsesituasjon. Helseutfordringer som i middels grad preger livet.	Har avklart helsesituasjon. Har helseutfordringer som i liten grad preger livet.	Avklart helsesituasjon. Har ikke helseutfordringer. Full arbeidsevne eller evne til å stå i utdanningsløp.
Rus	Har rusutfordringer. Rusbruken preger livet i noen grad.	Har ingen utfordringer med rus.	Har ingen utfordringer med rus.
Nettverk	Har ingen eller 12 personer som er så nær at de kan regne med dem om det oppstår personlige problemer.	Har et nettverk på 35 personer som er så nær at de kan regne med dem om det oppstår personlige problemer.	Har et godt nettverk på 5+ personer som er så nær at de kan regne med dem om det oppstår personlige problemer.
Meningsfull aktivitet	Ungdommen har ingen eller få fritidsaktiviteter.	Ungdommen har fritidsaktiviteter	Ungdommen har fritidsaktiviteter.



Eksempel B – Ikke måloppnåelse

“Gunnar” 17 år har kjennetegn markert grønn, og har ikke kjennetegn markert i rød. Etter 12 mnd har han kjennetegn markert i blå, og ikke kjennetegn markert i gul

	Utsatt	Stabil	Bærekraftig
Jobbsituasjon	Har delvis eller full arbeidsevne. Ufrivillig deltid eller heltid uten fast ansettelse. Svak tilknytning.	Har delvis eller full arbeidsevne. Har deltids eller heltidsarbeid med fast ansettelse. God tilknytning.	Har delvis eller full arbeidsevne. Har deltids eller heltidsarbeid med fast ansettelse. God tilknytning.
Skolesituasjon	Har svak eller utsatt tilknytning til skole. Lav eller fallende motivasjon. Presterer dårlig. Høyt fravær.	God tilknytning til skole.	God tilknytning til skole.
Helse	Uavklart / avklart helsesituasjon. Helseutfordringer som i middels grad preger livet.	Har avklart helsesituasjon. Har helseutfordringer som i liten grad preger livet.	Avklart helsesituasjon. Har ikke helseutfordringer. Full arbeidsevne eller evne til å stå i utdanningsløp.
Rus	Har rusutfordringer. Rusbruken preger livet i noen grad.	Har ingen utfordringer med rus.	Har ingen utfordringer med rus.
Nettverk	Har ingen eller 12 personer som er så nær at de kan regne med dem om det oppstår personlige problemer.	Har et nettverk på 35 personer som er så nær at de kan regne med dem om det oppstår personlige problemer.	Har et godt nettverk på 5+ personer som er så nær at de kan regne med dem om det oppstår personlige problemer.
Meningsfull aktivitet	Ungdommen har ingen eller få fritidsaktiviteter.	Ungdommen har fritidsaktiviteter	Ungdommen har fritidsaktiviteter.



Eksempel C - Måloppnåelse

“Lisa” 19 år har kjennetegn markert grønn, og har ikke kjennetegn markert i rød.
Etter 12 mnd har han kjennetegn markert i blå, og ikke kjennetegn markert i gul

	Utsatt	Stabil	Bærekraftig
Jobbsituasjon	Har delvis eller full arbeidsevne. Ufrivillig deltids eller heltid uten fast ansettelse. Svak tilknytning.	Har delvis eller full arbeidsevne. Har deltids eller heltidsarbeid med fast ansettelse. God tilknytning.	Har delvis eller full arbeidsevne. Har deltids eller heltidsarbeid med fast ansettelse. God tilknytning.
Skolesituasjon	Har svak eller utsatt tilknytning til skole. Lav eller fallende motivasjon. Presterer dårlig. Høyt fravær.	God tilknytning til skole.	God tilknytning til skole.
Helse	Uavklart / avklart helsesituasjon. Helseutfordringer som i middels grad preger livet.	Har avklart helsesituasjon. Har helseutfordringer som i liten grad preger livet.	Avklart helsesituasjon. Har ikke helseutfordringer. Full arbeidsevne eller evne til å stå i utdanningsløp.
Rus	Har rusutfordringer. Rusbruken preger livet i noen grad.	Har ingen utfordringer med rus.	Har ingen utfordringer med rus.
Nettverk	Har ingen eller 12 personer som er så nær at de kan regne med dem om det oppstår personlige problemer.	Har et nettverk på 35 personer som er så nær at de kan regne med dem om det oppstår personlige problemer.	Har et godt nettverk på 5+ personer som er så nær at de kan regne med dem om det oppstår personlige problemer.
Meningsfull aktivitet	Ungdommen har ingen eller få fritidsaktiviteter.	Ungdommen har fritidsaktiviteter.	Ungdommen har fritidsaktiviteter.

Modellering av variablene

Antall i tiltak per år	Måloppnåelse % pr år	Antall suksess over 4 år	Pris per person suksess	Totale utbetalinger
10	50% (5 personer per år)	20	150.000	3.000.000
10	60% (6 personer per år)	24	150.000	3.600.000
10	70% (7 personer per år)	28	150.000	4.200.000
10	80% (8 personer per år)	32	150.000	4.800.000
15	50% (8 personer per år)	32	150.000	4.800.000
15	60% (9 personer per år)	36	150.000	5.400.000
15	70% (10.5 personer per år)	42	150.000	6.300.000 (*maks 6 mill)
15	80% (12 personer per år)	48	150.000	7.200.000 (*maks 6 mill)
20	50% (10 personer per år)	40	150.000	6.000.000
20	60% (12 personer per år)	48	150.000	7.200.000 (*maks 6 mill)

Vedlegg 2

Prosjekt Effektkontrakt ungt utenforskap

Plan for inngåelse av effektkontrakt i Asker kommune – Ungt utenforskap, ble vedtatt i Asker kommunes formannskap 18.04.2023. Frem mot vedtaket ble det jobbet med kunnskapsgrunnlaget som er benyttet til å presentere utfordringen for å få politisk og administrativ forankring for videre arbeid med utfordringen. Prosjektet er en del av et større porteføljearbeid i kommunen kalt Ungt utenforskap 0-30.

Prosjektgruppen er sammensatt av fagpersoner i NAV, kommunen, fylkeskommunen og ekstern konsulent med kompetanse om effektkontrakter.

Leverandørdialog

I perioden 19. april til 8. mai 2023 gjennomførte prosjektet leverandørdialog med ni leverandører for å få mer kunnskap om ulike leverandører i markedet med ulike løsninger rettet mot målgruppen. Det å inngå en effektkontrakt ved å gjennomføre en anskaffelsesprosess er det få erfaringer med i Norge fra før, så vi ønsket også å få tilbakemeldinger inn mot anskaffelsesprosessen. Leverandørene vi snakket med er listet opp under og ble valgt ut fra kjennskap til aktører som jobber med ungdom og inkludering.

- Fontenehuset
- Asker produkt og Jobbhuset
- NaKuHel
- Asker idrettsråd
- Guttas Campus
- Vøxt
- PitStop
- Flyt programmet i Kronprinsparets Fond

Parallelt har prosjektet jobbet med å få oversikt over fagmiljøene i kommunen og hos andre aktører, som har etablerte tjenester og tilbud rettet mot ungdom og inkludering. Bakgrunnen for den politiske behandlingen av planen er at tjenestene opplever at det trengs nye virkemidler for at flere skal få oppleve mestring og deltakelse. Med et utstrakt etablert tjenestetilbud så krever det innovasjon og utvikling for å skape noe virkningsfullt. Kartleggingsarbeidet medførte større innsikt og større usikkerhet om hvordan effektkontrakten skulle treffe på behovet.

Dialogkonferanse

Dialogkonferansen ble derfor gjennomført 23. august 2023 for å skape en tettere kontakt med et bredt spekter av aktører med interesse for inkludering av ungdom. Her ble prosjektet plassert som en del av porteføljearbeidet i kommunen, samt at ulike problemstillinger knyttet til feltet ble diskutert i arbeidsgrupper. Kort oppsummert fra dialogen gir vi noen stikkord fra hvert av de fem temabordene.

Motivasjon og mestring

- Relasjonsbygging og gode erfaringer med å skape tilhørighet
- Hverdagskompetanse og mestringskompetanse
- Skreddersøm i krav og forventninger
- Påkobling gjennom små steg og små seiere
- Anerkjennelse av ungdommens ståsted og påkobling derfra
- Lavterskeltilbud, ikke for høy terskel for å møte opp, få ungdommen til å passe inn når de kommer

Oppfølging i overganger

- Hvem gjør hva? Hvilke tjenester og tilbud finnes? Hvem skal holde styr på alle brikkene?
- Skape mestringsarenaer
- Trygge foreldre og gjøre de kjent med tjenester og tilbud
- Mer samarbeid, mer kontakt mellom instanser, aktivitetstilbud, foreldre, skole osv.
- Flere valg og valgmuligheter, mer fleksible opplæringsløp, mer bruk av arbeidsplasser
- Koordinering og én dør inn

Spennet i ungdommers utfordringer

- Det finnes mye, men det er ofte vanskelig å få oversikt og koordinering av tilbud, prosjekter, tjenester og støttespillere
- Det mangler møteplasser for hjelpere i nettverket rundt ungdommen
- Utvide normalitetsbegrepet og få inn mer fleksibilitet
- Unngå at «dagens skole er med på å produsere tapere»
- Større meny av virkemidler for å dekke spredningen i utfordringer
- Oppsøkende tjenester
- Vi må se på hva det er med dagens samfunn som gjør at utenforskap øker blant ungdom og utfordre oss på å ta ansvar for å bygge et samfunn som inkluderer

Samhandling mellom tjenester og tilbud

- Enheter, instanser, ressurspersoner må kobles bedre sammen og kjenne hverandre bedre
- Reaksjonsevne slik at den rette hjelpen er der når det er åpning for at ungdommen tar den imot
- Inspirasjon fra pårørendearbeid og samarbeid politi – SLT koordinator, en koordinator som er døren inn og sier hvor du skal
- Trengs det flere aktører, tilbud eller tjenester?
- Behov for samhandling ut fra den enkelte ungdoms utfordringsbilde
- Familien og foreldrene må kobles på oppfølgingen

Effektkontrakt

- Målgruppen er veldig bred
- Hvordan vil måten det måles på få betydning i praksis?
- Innspill til datakilder for å operasjonalisere målinger; utenforregnskapet, ungdataundersøkelsen og elevundersøkelsen

- Hva med endring i «mykere» verdier, som f.eks. motivasjon for en endring, men som ikke er observerbar før etter måleperioden?
- Kostnadsbesparelser bør synliggjøres både for å gjøre kontrakten attraktiv å investere i, og for å belyse for leverandørene hvilke kostnader som er knyttet til målgruppen i dagens system
- Rekruttering av ungdommer, hvem har ansvaret for å rekruttere inn? Hvem kan bestemme om deltakere er innenfor målgruppen til kontrakten?

Deltakerlisten

Oversikt over deltakere, her er de som var til stede under dialogkonferansen og flere som meldte interesse, men som ikke kunne komme eller det ikke var plass til.

Navn	Virksomhet og rolle
Eirik Lundblad	Anthonstiftelsen
Lise Forbes Haraldsen	Arba
Maja Rasmussen	Arba
Kari Haug	AS3 Norge
Mette Kristensen	AS3 Norge
Gry Garli	Asker idrettsråd
Marie Anette Thoresen	Asker idrettsråd
Anna Nyquist	Asker kommune, Aktiv Fritid
Gunvor Lund Solvang	Asker kommune, Aktiv Fritid
Desiree Hagman	Asker kommune, Arbeidsleder ombruk
Anne Grete Westly	Asker kommune, Assisterende kommuneoverlege
Monica Aleksandra Drangevåg	Asker kommune, Avdelingsleder i velferdsforvaltningen Asker velferdsrab
Nicolas Salvesen	Asker kommune, Avdelingsleder Ungkultur
Maria Ekdal Gomes	Asker kommune, Barne- og familietjenesten, Teamkoordinator
Christine Arka	Asker kommune, Barne- og familietjenesten, Teamkoordinator
Patrick Slater	Asker kommune, Barne- og familietjenesten, Teamkoordinator
Siv Marit Lingaas	Asker kommune, Barne- og familietjenesten, Teamkoordinator
Cecilie Marie Nordberg	Asker Kommune, Barnevernet
Franziska Sakrisvold	Asker kommune, Helsepsykiatri Nesbru
Cathrine Roald	Asker kommune, Helsepsykiatri Torstad
Heidi Thoeneie	Asker kommune, Idrett og Friluftsliv
Andreas Eitrheim	Asker kommune, Intro Ung, Fagkoordinator
Jeanette Kvalheim Bråten	Asker kommune, Mestringstilbud psykisk helse og rus
Hanne Kinn Berg	Asker kommune, PPT
Kari Trontveit	Asker kommune, PPT
Marianne Ennals	Asker kommune, Rådgiver bekymringsfullt fravær, PPT
Anette Skurdal	Asker kommune, Rådgiver digitalisering
Hanne Huseby Aune	Asker kommune, Rådgiver digitalisering
Linn Christin Iversen	Asker kommune, Rådgiver Inkludering og mangfold
Anniken Stubrud	Asker kommune, Rådgiver læringsmiljø
Hanne Marie Sønsteigård	Asker kommune, Rådgiver medborgerskap/Eyvind Astrups stiftelse
Janita Flem	Asker kommune, Rådgiver oppvekst

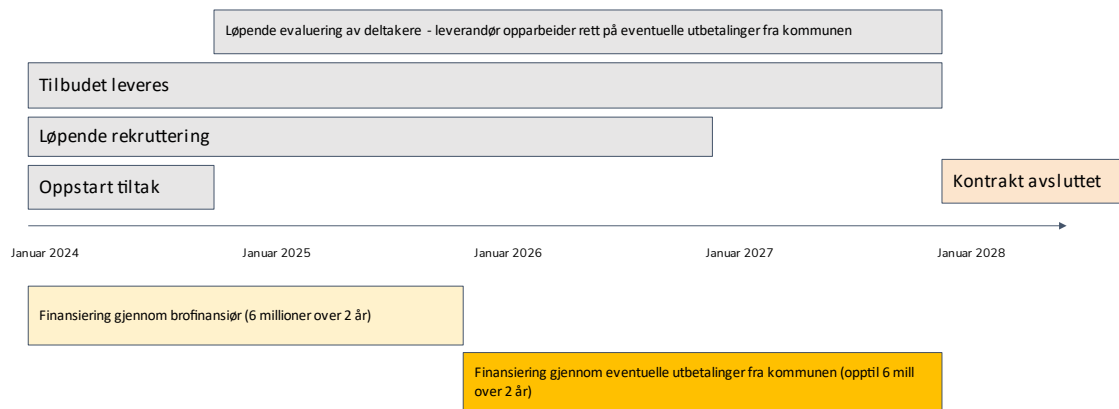
Morten Håland	Asker kommune, Rådgiver oppvekst
Marte Kvernland	Asker kommune, Rådgiver porteføljeansvarlig Ungt utenforskap 0-30
Espen Greftegreff Halvorsen	Asker kommune, Rådgiver SLT, Flyt koordinator
Gyri Esmann	Asker kommune, Rådgiver Strategi og utredning
Ingrid Blichfeldt	Asker kommune, Rådgiver Strategi og utredning
Kristin Opsahl	Asker kommune, Rådgiver velferd
Anette Gjessing	Asker kommune, Rådgiver velferdsforvaltningen
Tobias Mangersnes	Asker kommune, Tjenestedesigner
Synnøve Osmundsen	Asker kommune, Virksomhetsleder Medborgerskap
Steinar Bustad	Asker Næringsforening
Marit Silseth	Asker produkt
Britt Erlandsen Villa	Asker Produkt AS/daglig leder
Hanne Hellevik	Avdelingsleder 10 trinn Hovedgården ungd. Skole
Pieter Hulleman	Betongpark AS
Susanne Styrmo	BevisstUng
Marte Bastøe-Hansen	Borgen ungdomsskole
Kristine Simonsen	Den alternative skolen
Karina Bjørnbakk	Drammen kommune, Koordinator områdesatsing
Karoline Hareide	FACT Ung Asker, Vestre Viken
Nina Halvorsrud	FACT Ung Asker, Vestre Viken
Per K. Graff	FACT Ung Asker, Vestre Viken
Wanja Knoph	FACT Ung Asker, Vestre Viken
Martha Takvam	Fontenehuset
Mona Lystad	Fontenehuset
Richard	Fontenehuset
Stine Lien	Fontenehuset
Trine Svartås	Forebyggende politi
Tore Rykkel	Friskus AS
Marius Ruud	Gamingkontakten AS
Keibel Marin Fleites	Gjensidigestiftelsen
Heidi Merete Johansen	Heggedal skole/Medborgerskap
Knut Ivar Andersen	Innsiktute, Sosialt entreprenørskap
Anita	Jobbhuset
Jan Åge Fjell	Jobbhuset
Guro Sundsby	Kavlifondet
Hans-Jørgen Johnsen	Kopano
Irene L. Lystrup	Kronprinsparets fond
Hilde Ravnaas	KS
Lars R. Zahl-Jensen	KS
Une Tangen	KS
Elisabeth Smith	LUP
Hanne Solgård-Øverlier	LUP
Sverre Konrad Nilsen	Læringsliv AS
Fateneh Faha	Memox

Nadja Ben-Shams	Memox
Jorunn Marie Thon	NaKuHel Asker
Wenche Steen	Nav Asker
Tone Hennig	NAV Asker, jobbkonsulent for unge
Bente Jørgen	NAV Asker, Ungdomslos
Anette Andresen	NAV Asker, Fagkoordinator
Maria von Wachenfeldt	NAV Asker, Fagrådgiver Modus
Jan Kåre Melsæther	NAV Asker, Leder
Siri Cathrine Agedal	NAV Asker, Prosjektleder Jobbsentralen
Pia Bergmann	NAV Asker, Ung 1
Gro Magnussen	NAV Oslo, Delprogram sysselsetting
Ståle Stokke	NAV St. Hanshaugen
Kristian Jacobsen	NAV St. Hanshaugen, Prosjektkoordinator
Annette Lindtner	PitStop
Sandra Tollefsen	Sisters in Business, sosial entreprenør
Anne Beth Steinsland	Sparebankstiftelsen
Sindre Holme	Tackl, daglig leder
Andreas Arnø	Trygg av natur
Simen Skogli	Trygg av natur
Pål Gustavsen	Viken Fylkeskommune, Oppfølgingstjenesten
Stine Hellekleiv	Viken Fylkeskommune, Oppfølgingstjenesten
Åshild Haugstad	Viken fylkeskommune, PPT
Per Kristian Bøe	Viken Fylkeskommune, Rådgiver Nesbru VGS
Johan Conradson	Viken idrettskrets
Abubakar Khalid	Wilstar/Programme Manager

Konkurransse og kontrakt

Vi gjennomfører konkurranse om effektkontrakten som en offentlig anskaffelse som kunngjøres via Doffin. Etter tilbudsfrist vil vi gjennomføre forhandlingsmøter før vi avgjør hvem vi inngår kontrakt med. Deretter må det gjøres nærmere avklaringer for hvordan tjenesten skal rigges opp, men en tentativ tidslinje vises under.

Tidslinje



Følgenotat til videreutviklet effektmodell for Asker velferdsrab

Utarbeidet for Husbanken

Forord

Asker Velferdsrab er en støttetjeneste til Asker kommunes ordinære tjenester. Tjenesten retter seg mot innbyggere eller familier med behov for sammensatte og tverrfaglige tjenester. Tjenestekonseptet Asker Velferdsrab ble utviklet i 2014/2015 gjennom et prosjekt der Asker kommune testet ut tjenstedesign som metode i utviklingen av «*Fremtidens boligkontor*». Etter oppstarten av velferdsrablen har konseptet blitt testet og videreutviklet frem til i dag.

PricewaterhouseCoopers (PwC) har bistått Asker kommune med videreutviklingen av Asker velferdsrab gjennom hele prosessen med kompetanse innen tjenstedesign, gevinstrealisering og økonomisk modellering. Som del av dette arbeidet utarbeidet PwC i 2018 en økonomisk modell for beregning av kostnader og gevinster som følge av Asker velferdsrab og hva dette innebærer for den kommunale tjensteproduksjonen.

I 2019 ønsket Husbanken at den økonomiske modellen for Asker velferdsrab skulle videreutvikles slik at den eventuelt kan brukes på tvers av kommunene. PwC har derfor videreutviklet den økonomiske modellen på oppdrag fra Husbanken i samarbeid med Asker kommune.

Hos PwC er arbeidet utført av John Holager, Jonas Hammer og Fredrik Dingsør-Dehlin som også har vært prosjektleder. Roger Mortensen har vært ansvarlig partner for oppdraget.

Irene Lofthus har vært vår kontaktperson i Husbanken og Ingrid Blichfeldt har vært vår kontaktperson i Asker kommune.

Vi takker for et godt samarbeid med Husbanken og Asker kommune gjennom arbeidet.

Oslo, 10. oktober 2019

Med vennlig hilsen,

PricewaterhouseCoopers AS



Roger Mortensen
Partner
roger.mortensen@pwc.com
T: +47 952 60 699

Innholdsfortegnelse

Innledning	5
Utviklingen av tjenestekonseptet Asker velferdsrab	5
Asker kommune som investor i mennesker	5
Investeringsferden	6
Modellen som ble utviklet i fase 3 av arbeidet	6
Mål for videreutviklingen av modellen i regi av Husbanken	7
Konkretisering av investeringsferden	8
Situasjonene i investeringsferden	8
Måling av levekår i Asker velferdsrab	8
Forslag til konkretiseringer	9
Utenforregnskapet	11
Beskrivelse av Utenforregnskapet	11
Sammenligning av modellene	12
Videreutvikling av modellen	14
Effektmodellen i Excel	15
Beskrivelse av modellen	15
Grunnforutsetninger	15
Antall innbyggere (unge voksne) eller familier i Asker Velferdsrab	16
Suksessrate	16
Kostnader	16
Gjennomgang av modellen	18
Introduksjonsark	18
Unge voksne	19
Unge voksne Kostnader	26
Unge voksne Gevinster	26
Vedlegg 1 - Skjema for oppfølging av levekår	27
Vedlegg 2 - Personas og estimering av kostnader	32

Innledning

Asker Velferdsrab er en støttetjeneste til Asker kommunes ordinære tjenester. Tjenesten retter seg mot innbyggere eller familier med behov for sammensatte og tverrfaglige tjenester. Gjennom Asker Velferdsrab tilbys innbyggeren et helhetlig kommunalt tilbud i motsetning til den mer tradisjonelle «silo-tankegangen» der hver tjeneste blir tilbudt uavhengig av hverandre. I oppstarten møter innbygger(e) som er vurdert aktuell for Asker Velferdsrab en investeringsleder og et investeringsteam. Investeringslederen vil følge innbygger underveis i hele forløpet med Asker Velferdsrab. I oppstartsmøte utarbeides det en 360°-kartlegging av innbyggerens eller familiens situasjon og det lages en langsiktig plan sammen med innbygger knyttet til mål og ønsket utvikling. Investeringsteamet har myndighet og mandat til å fatte beslutninger om tiltak for innbyggeren/familien. Effekten av tiltakene vil resultere i gevinster både for innbygger/familien og for Asker kommune.

Utviklingen av tjenestekonseptet Asker velferdsrab

Tjenestekonseptet Asker Velferdsrab ble utviklet i 2014/2015 gjennom et prosjekt der Asker kommune testet ut tjenestedesign som metode i utviklingen av «Fremtidens boligkontor». DOGA var prosjekteier og Husbanken finansierte prosjektet. Livework og SoCentral ble engasjert og sammen med Asker kommune, DOGA og Husbanken ble tjenestekonseptet utviklet. Sluttresultatet ble ikke «fremtidens boligkontor», men et helhetlig tjenestekonsept som omhandler alle kommunens velferdstjenester. I 2015 besluttet Asker kommune å gå videre med en fase 2 av konseptet; en pilotfase hvor tjenestekonseptet skulle videreutvikles og testes.

I fase 1 stilte Asker kommune seg følgende spørsmål: *Hva om Asker kommune tenker som en investor som investerer i mennesker og ikke bare som forvalter av saker?*

Investortankegangen fra fase 1 ble videreutviklet i fase 2. Gjennom velferdsrab har Asker kommune testet ut hva som skjer i praksis når kommunen jobber på tvers av tjenesteområder og tar utgangspunkt i innbyggerens samlede livssituasjon. Erfaringene viser at beslutninger blir fattet raskere og med økt kvalitet. Innbyggerne blir møtt på deres premisser og legger en gjensidig forpliktende plan sammen med kommunen. Sentralt i denne planen er investeringstankegangen.

I fase 2 av arbeidet har Asker kommune gjennom ni måneder prøvd ut Asker Velferdsrab for innbyggere og familier med behov for sammensatte og koordinerte tjenester fra kommunen. Målet for fase 2 var å teste ut tjenestekonseptet og videreutvikle det mot en ferdig modell. Fire fagpersoner fra ulike virksomheter i kommunen har vært investeringsledere og ledet investeringsteamene. I løpet av perioden har til sammen 75 medarbeidere fra ulike virksomheter og fagmiljøer fått opplæring og på ulike måter vært involvert i arbeidet.

Fase 3 av arbeidet ble gjennomført i 2018. Målet med arbeidet var å synliggjøre og anslå gevinstpotensialet ved en skalering av Asker Velferdsrab gjennom utvikling av en økonomisk modell. Modellen som ble utviklet var et forsøk på å generalisere hvilke gevinster og kostnader som en typisk innbygger/familie som deltar i Asker Velferdsrab har. Modellen tar utgangspunkt i det arbeidet som er gjennomført i fase 1 og 2, samt erfaringene som er gjort under arbeidet.

Asker kommune som investor i mennesker

Ved å tenke som en investor har Asker kommune behov for å forstå hvilke investeringer som kan skape gevinst i form av varig endring i innbyggernes liv. En slik tankegang gjør at kommunen ser på seg selv som en investor i mennesker fremfor en forvalter av saker.

Investeringsbeslutningene i Asker Velferdsrab fattes av et tverrfaglig investeringsteam med nødvendige fullmakter. Denne myndiggjøringen gjør at beslutningene kan fattes raskere enn det som vanligvis er tilfelle i den ordinære forvaltningen. I og med at beslutningene tar utgangspunkt i en felles forståelse for innbyggerens samlede livssituasjon øker også treffsikkerheten og kvaliteten på tjenestene som gis.

Det tverrfaglige investeringsteamet møter innbyggeren / familien for å kartlegge deres behov og sammen komme frem til relevante tiltak. Det lages en langsiktig investeringsplan på innbyggerens/familiens premisser. Med utgangspunkt i investeringsplanen, inngås det en investeringsavtale mellom innbyggeren i velferdsrab og Asker kommune. Avtalen beskriver målene innbyggeren ønsker å nå og tiltakene som hver av partene skal utføre.

Investeringsferden

For å illustrere endring i en innbyggerens livssituasjon som følge av tiltakene som planlegges og gjennomføres som en del av Asker Velferdsrab, er det utarbeidet en «investeringsferd».

Investeringsferden består av fire forskjellige livssituasjoner:

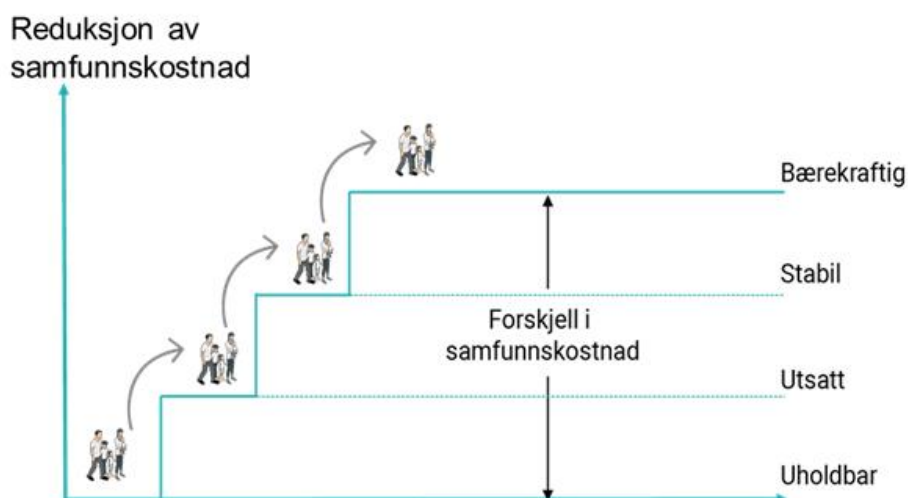
- Uholdbar
- Utsatt
- Stabil
- Bærekraftig

Disse kategoriene omfatter kombinasjoner og grader av utfordringer innenfor temaene bolig, arbeid/skole, nettverk, økonomi, helse og barnas oppvekstvilkår.

Målet for Asker kommune er å flytte flest mulig av innbyggerne/familiene som er med i Asker Velferdsrab lengre mot høyre i investeringsferden til en stabil eller bærekraftig situasjon.

Modellen som ble utviklet i fase 3 av arbeidet

Modellen tar utgangspunkt i investeringsferden. Investeringsferden er brukt for å illustrere at en innbygger som flytter mot høyre i investeringsferden vil medføre gevinster for innbygger, kommune og samfunnet som helhet. Når en innbygger flyttes mot høyre representerer dette en forbedring i innbyggerens situasjon med tilhørende effekter. Gevinstene av denne endringen i situasjon er unngåtte samfunnskostnader som uføretrygd eller økt produksjon dersom innbyggeren kommer ut i jobb. Figur 1 nedenfor illustrerer hovedtilnærmingen i modellen.



Figur 1 Illustrasjon av tilnærming i modellen

En viktig egenskap til modellen er at gevinstpotensialet er størst ved å flytte en innbygger eller familie fra en uholdbar til utsatt situasjon. Gevinstpotensialet blir mindre jo nærmere innbyggeren eller familien kommer en bærekraftig situasjon. Kostnadene er også høyest ved å flytte en innbygger eller familie fra uholdbar til utsatt. Disse egenskapene gjenspeiler den risikoen Asker kommune tar som investor. En investering i en innbygger i en uholdbar situasjon har høy kostnad og høy risiko, men har også tilsvarende høy avkastning.

Mål for videreutviklingen av modellen i regi av Husbanken

Målene for videreutviklingen av den økonomiske modellen for Asker velferdsrab knytter seg til å konkretisere stegene i investeringsferden gjennom å jobbe videre med plasseringen av innbyggerne i investeringsferden, samt å utvikle objektive og kvantitative mål for plassering av innbyggere i de ulike situasjonene i investeringsferden. Videreutviklingen av den eksisterende økonomiske modellen knytter seg til å vurdere kostnader og gevinster med ulike tidsperspektiver, fordeling av kostnader på ulike aktører (kommune og stat) og kvalitetssikring av forutsetninger som er lagt til grunn i modellen, herunder suksessraten og bruken av enhetspriser for prissetting av kostnader og gevinster.

I 2018 og 2019 har det blitt utviklet en modell med tilsvarende tematikk i regi av KS. Denne modellen kalles Utenfor-regnskapet. Som del av arbeidet med modellen for Asker velferdsrab skal man søke erfaringer fra modellen fra KS og vurdere likheter og forskjeller.

Konkretisering av investeringsferden

Et av målene med videreutviklingen av modellen i regi av Husbanken har vært å konkretisere stegene i investeringsferden. Nedenfor beskrives investeringsferden, hvordan man måler levekår i Asker velferdsrab i dag og forslag til konkretiseringer av situasjonene i investeringsferden.

Situasjonene i investeringsferden

Investeringsferden omfatter fire livssituasjoner som en innbygger eller familie kan være i når de kommer inn i eller er en del av Asker velferdsrab. Situasjonene i investeringsferden slik de var definert i fase 3 av arbeidet er beskrevet i figur 2.

UHOLDBAR	UTSATT	STABIL	BÆREKRAFTIG
Innbygger/familie er i uholdbar situasjon når de for eksempel er uten en egnet bolig, lever under fattigdomsgrensen, har lite/ikke nettverk og har utfordringer med rus, fysisk og/eller psykisk helse. De har ofte ikke de tjenestene som trengs fra hjelpeapparatet.	Innbygger/familie er i en utsatt situasjon når de for eksempel har en ustabil boligsituasjon, ikke er i aktivitet på dagtid, har en krevende økonomisk situasjon og har utfordringer med fysisk og/eller psykisk helse. De kan ha noe kontakt med hjelpeapparatet men ofte ikke nok og riktig oppfølging.	Innbyggeren/familien er i en stabil situasjon når de for eksempel har en egnet bolig, er i aktivitet på dagtid, har en avklart helsesituasjon og har en avklart økonomisk situasjon. De har ofte nok og riktig oppfølging fra hjelpeapparatet.	Familie/innbygger er i en bærekraftig situasjon når de for eksempel har en egnet bolig, har stabil økonomi, har fast inntekt, har nettverk og deltar i fritidsaktiviteter. De får sporadisk eller lite oppfølging fra hjelpeapparatet

Figur 2 Beskrivelse av situasjonen i de ulike stegene av investeringsferden

I beskrivelsene av situasjonene i investeringsferden legges det vekt på ulike temaer som bolig, arbeid/skole, nettverk, økonomi, helse og barnas oppvekstvilkår i ulik grad. Utfordringen med beskrivelsene av situasjonene i investeringsferden er at de er kvalitativt beskrevet. For eksempel har en innbygger som er i en utsatt situasjon en krevende økonomisk situasjon i henhold til beskrivelsen av situasjonen ovenfor. Det fremgår imidlertid ikke hva en krevende økonomisk situasjon er, og vurderinger av den økonomiske situasjonen har derfor potensiale til å bli subjektive vurderinger på tvers av investeringsledere. For å unngå subjektivitet i vurderinger av hvilke situasjoner innbyggere i Asker velferdsrab befinner seg i, vil det være fornuftig å definere mer konkrete indikatorer.

Måling av levekår i Asker velferdsrab

I Asker velferdsrab er det laget et eget skjema for kartlegging av innbyggeren eller familiens levekår. Investeringslederen som håndterer innbyggeren eller familien fyller ut skjemaet. Skjemaet fylles ut ved oppstart, årlig, og ved avslutning av Asker velferdsrab. Ved å fylle ut skjemaet flere ganger over tid kan endringer i innbyggerens eller familiens levekår identifiseres.

I skjemaet som fylles ut i samarbeid med innbyggeren blir følgende tema behandlet (skjemaet finnes i sin helhet i Vedlegg 1):

- Målgruppe
- Plassering i investeringsferden
- Arbeidssituasjon
- Bosituasjonen og opplevelse av bosituasjon
- Opplevelse av økonomisk situasjon
- Opplevelse av helsesituasjon
- Barnas barnehage- eller skolesituasjon

- Familiens fritidssituasjon
- Antall personer som står innbyggeren/familien nær (nettverk)

Dette skjemaet danner et godt grunnlag for å konkretisere investeringsferden videre. En av våre observasjoner er at vurderingene under mange av temaene tar for seg hvordan innbyggeren eller familien selv oppfatter situasjonen. En slik tilnærming vil ha både styrker og svakheter. En åpenbar styrke er at innbyggeren/familien beskriver hvordan de opplever situasjonen de er i. På den andre siden er denne vurderingen subjektiv og en person med eksempelvis objektivt bedre økonomi enn andre kan oppleve sin situasjon som verre enn en person med relativt dårligere økonomi. I tillegg er det viktig å påpeke at flere av temaene i målingen av levekår baserer seg på kvalitative vurderinger som i sin natur er utsatt for subjektivitet.

Forslag til konkretiseringer

I gjennomgangen av investeringsferden som en del av arbeidet med å videreutvikle modellen har vi søkt etter kilder som definerer konkrete mål innen de ulike temaene som til sammen utgjør situasjonene i investeringsferden. Tanken er at dersom det finnes definerte kriterier som andre offentlige instanser bruker til å måle levekår så bør man vurdere å supplere informasjonen man allerede samler inn gjennom Asker velferdsrab.

Vårt forslag til temaer som bør inngå i vurderingen overlapper i stor grad med skjemaet som allerede er utviklet i Asker velferdsrab. Vi har imidlertid inkludert temaer som omhandler inntekt og rus som ikke er inkludert i skjemaet som allerede brukes. Våre forslag til temaer er:

- Bosituasjon
- Arbeidssituasjon
- Økonomi og inntekt
- Helse
- Rus
- Nettverk
- Barnas situasjon (hvis relevant)

En sentral utfordring ved konkretiseringen er hvordan en skal håndtere innbygger eller familie som oppfyller kriteriene for eksempelvis uholdbar innenfor noen temaer, men er stabile eller bærekraftig innenfor andre temaer. Vår anbefaling er å benytte konkretiseringen som retningslinjer for hvilken situasjon de befinner seg i innenfor de ulike temaene. I etterkant av vurderingen innenfor hvert tema gjennomføres en totalvurdering der man vurderer hvilken situasjon som er i overvekt innenfor de ulike temaene, samt hvilke tema som den vurderte innbygger eller familie vurderer som mest sentral og viktig for egen livssituasjon. En innbygger med eksempelvis en stabil bosituasjon og et godt nettverk kan fortsatt kategoriseres som utsatt i investeringsferden dersom situasjonen innenfor helse og rus vurderes å være uholdbar eller utsatt, og temaet er sentralt for vedkommendes livssituasjon.

I figur 3 har vi laget et forslag til en ny beskrivelse av situasjonene i investeringsferden.

	UHOLDBAR	UTSATT	STABIL	BÆREKRAFTIG
Bosituasjon	Innbyggeren er i en uholdbar situasjon hvis: Innbyggeren er uten bolig eller har en uholdbar midlertidig bosituasjon ¹ . Dersom de har midlertidig bolig er den helt uegnet med tanke på størrelse og/eller tilstand ² .	Innbyggeren er i en utsatt situasjon hvis: Innbyggeren har en midlertidig bosituasjon ³ . Boligen er delvis egnet med tanke på størrelse og/eller tilstand.	Innbyggeren er i en stabil situasjon hvis: Innbyggeren har en mer langsiktig bosituasjon ⁴ . Boligen er egnet med tanke på størrelse og/eller tilstand.	Innbyggeren er i en bærekraftig situasjon hvis: Innbyggeren har en langsiktig bosituasjon. Eier egen bolig eller leier bolig frivillig. Boligen er egnet med tanke på størrelse og/eller tilstand.
Arbeidssituasjon	Innbyggeren har en varierende arbeidsevne på grunn av helse- eller rusrelaterte utfordringer. Er ufrivillig arbeidsledig i perioder med arbeidsevne. Har ingen eller svak tilknytning til arbeidslivet.	Innbyggeren har delvis eller full arbeidsevne. Har ufrivillig deltids- eller heltidsarbeid, men er ikke fast tilsatt. Har svak tilknytning til arbeidslivet.	Innbyggeren har delvis eller full arbeidsevne. Har deltids- eller heltidsarbeid. Har fast tilsetting. Har god tilknytning til arbeidslivet.	Innbyggeren har delvis eller full arbeidsevne. Har deltids- eller heltidsarbeid. Har fast tilsetting. Har god tilknytning til arbeidslivet.
Økonomi og inntekt	Innbyggeren har en inntekt under fattigdomsgrensen ⁵ og har økonomiske problemer. Opplever sin økonomiske situasjon som svært problematisk. Har ikke oversikt over egen økonomi.	Innbyggeren har en inntekt rundt fattigdomsgrensen. Har mindre økonomiske problemer. Opplever sin økonomiske situasjon som ganske problematisk. Har ikke oversikt over egen økonomi.	Innbyggeren har inntekt rundt eller over fattigdomsgrensen. Har ikke økonomiske problemer. Opplever sin økonomiske situasjon som relativt uproblematisk. Har delvis oversikt over egen økonomi.	Innbyggeren har inntekt godt over fattigdomsgrensen. Har ikke økonomiske problemer. Opplever sin økonomiske situasjon som uproblematisk. Har god oversikt over egen økonomi.
Helse	Innbyggeren har en uavklart helsesituasjon ⁶ . Har helseutfordringer som i stor grad preger livet. Helsesituasjonen fører til ingen eller sterkt redusert arbeidsevne.	Innbyggeren har en uavklart/avklart helsesituasjon. Har helseutfordringer som i middels grad preger livet. Helsesituasjonen fører til redusert arbeidsevne.	Innbyggeren har en avklart helsesituasjon. Har helseutfordringer som i liten grad preger livet. Helse kan føre til noe redusert arbeidsevne.	Innbyggeren har en avklart helsesituasjon. Har ikke helseutfordringer som preger livet. Har full arbeidsevne.
Rus	Innbyggeren har et alvorlig rusproblem som i stor grad preger livet.	Innbyggeren har utfordringer med rus. Rusbruken preger livet i noen grad.	Innbyggeren har ingen utfordringer med rus.	Innbyggeren har ingen utfordringer med rus.
Nettverk	Har ikke nettverk eller har lite nettverk. Har ingen eller en eller to personer som er så nær at de kan regne med dem om det oppstår personlige problemer.	Har lite nettverk. Har en eller to personer som er så nær at de kan regne med dem om det oppstår personlige problemer.	Har et nettverk. Har tre til fem personer som er så nær at de kan regne med dem om det oppstår personlige problemer.	Har et godt nettverk. Har flere enn fem personer som er så nær at de kan regne med dem om det oppstår personlige problemer.
Barnas situasjon	Et eller flere barn har store utfordringer knyttet til barnehage eller skole. Barna har ingen fritidsaktiviteter.	Et eller flere barn har noen utfordringer knyttet til barnehage eller skole. Barna har ingen eller få fritidsaktiviteter.	Et eller flere barn har mindre utfordringer knyttet til barnehage eller skole, men får tilrettelegging eller støtte. Barna har fritidsaktiviteter.	Barna har ingen utfordringer. Dersom et eller flere barn har mindre utfordringer knyttet til barnehage eller skole, men får tilrettelegging eller støtte. Barna har fritidsaktiviteter

¹ Med uholdbar midlertidig bosituasjon menes hospitsplass eller tilsvarende

² Innbyggeren eller familien er trangbodd. Husholdninger regnes som trangbodd dersom: 1. Antall rom i boligen er mindre enn antall personer, eller én person bor på ett rom. 2. Antall kvadratmeter (p-areal) er under 25 kvm per person. Tilstanden på boligen utgjøres av: Fukt og råte, Dagslys, Varme, Uteområder, Støy/Forurensning og Trygghet i nærmiljøet

³ Med midlertidig bosituasjon menes det at innbygger leier bolig med relativt kortsiktige kontrakter på 6-12 måneder

⁴ Med mer langsiktig bosituasjon menes det at innbygger ufrivillig leier bolig med mer langsiktige kontrakter på 12-36 måneder

⁵ Bruke lavinntektsgrupper (årsinntekt) fra SSB. Definerer ulike nivåer basert på familiens sammensetning. Fra 221 000 - 597 000 avhengig av familiesituasjon

⁶ Har ikke diagnose

Figur 3 Detaljert beskrivelse av de ulike stegene av investeringsferden

Utenforregnskapet

I samarbeid med kommuner og fylkeskommuner¹ har KS utviklet et verktøy (økonomisk modell) for å vise hvor mye det lønner seg for samfunnet å forebygge utenforskap. Modellen ble lansert i mai 2019.

Beskrivelse av Utenforregnskapet

Utenforregnskapet er en økonomisk modell som beregner den potensielle gevinsten av å lykkes med å få flere barn og ungdom gjennom utdanningsløpet, flere inn i jobb og sikre at alle er en del av fellesskapet. Det kan være unge som ikke har fullført videregående skole, barn som er i kontakt med barnevernet, eller barn og ungdom med diagnoser som depresjon eller angst som blir stående utenfor samfunnet.

Det ligger omfattende økonomiske beregninger bak modellen. Ved å bruke data fra kildene SSB, Norsk Pasientregister og Kommunalt pasient- og brukerregister har man sett på kostnader, inntekter og forbruk av offentlige tjenester over et livsløp for ulike grupper av mennesker.

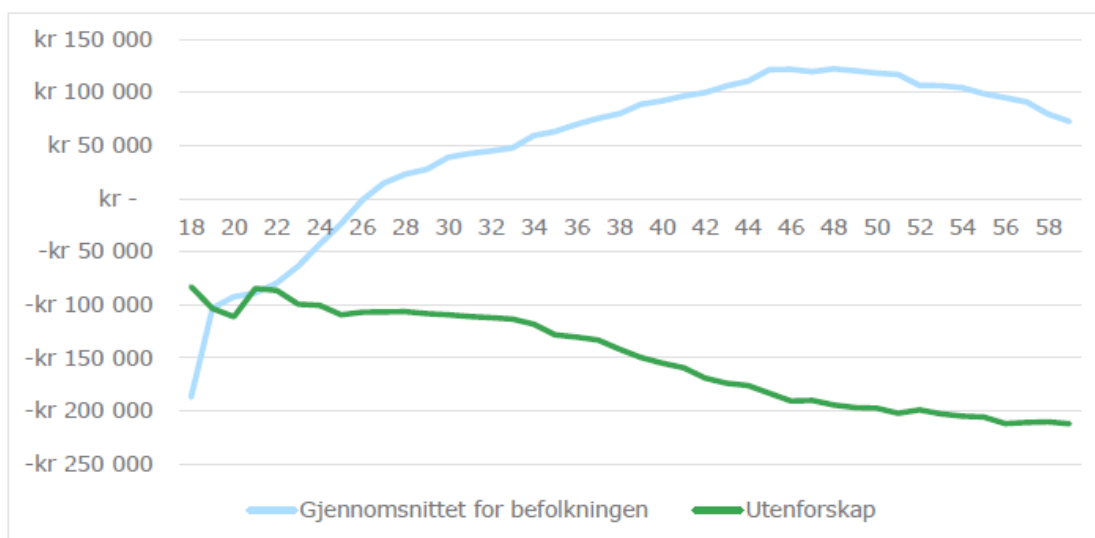
Modellens målgrupper er samfunnsgrupper som har høyere risiko enn gjennomsnittet for å havne utenfor fellesskapet. De syv målgruppene i modellen er:

1. Unge som har sluttet på videregående skole, eller som ikke har gjennomført på normert tid pluss to år.
2. Barn i lavinntektsfamilier hvor barnet er norskfødt med innvandrerforeldre.
3. Barn i lavinntektsfamilier der en eller begge foreldrene mottar uføretrygd eller økonomisk sosialhjelp.
4. Barn som har foreldre med diagnose innen psykiske lidelser eller rusmiddelproblem.
5. Barn med hjelpetiltak i barnevernet.
6. Barn diagnostisert med depresjon eller angst.
7. Barn diagnostisert med atferdsvansker.

Modellen viser hvordan kostnadene ved utenforskap fordeler seg på ulike sektorer og forvaltningsnivåer og skal styrke beslutningsgrunnlaget for fylkeskommuner og kommuner. Gjennom å vise det økonomiske potensialet over tid, altså hvor mye en investering kan lønne seg, kan modellen bidra til økt fokus på preventivt arbeid fremfor reaktivt arbeid med målgruppene.

Gevinster generes i modellen dersom et tiltak mot en spesifikk målgruppe medfører at individer i denne målgruppen hadde vært lik individene i sammenligningsgruppen. Besparelsene blir med andre ord differansen i forbruk av offentlige tjenester, ytelser og skatteinntekter mellom den valgte målgruppen og sammenligningsgruppen. Forskjell mellom gjennomsnittet av befolkningen og utenforskap er illustrert i figur 5.

¹ Utenfor-regnskapet er utviklet i tett samarbeid med KS' medlemmer for å sikre at verktøyet er relevant for kommuner og fylkeskommuner. Kommunene Søndre Land, Gausdal, Asker og Telemark fylkeskommune har lagt ned mye ressurser i arbeidet.



Figur 5 Inntekt og kostnad gjennom et livsløp (18-58 år) for gjennomsnitt av befolkning av Utenforskap.

Sammenligning av modellene

Både modellen for Utenforregnskapet og effektmodellen for Asker Velferdsrab er økonomiske beregningsmodeller utarbeidet for å illustrere at det kan være lønnsomt å investere i enkeltindivider eller familier i en lengre tidshorisont. De potensielle gevinstene ved å unngå at personer eller familier faller utenfor samfunnet vil i enkelte tilfeller være enorme. I mange tilfeller er det slik at det tar tid å måle effekter og gevinster, og på kort sikt er ikke disse synlige for beslutningstakere som ledere eller politikere i kommunen. Begge modellene viser at tidlig innsats/investering kan være lønnsomt dersom personer får en bedre livssituasjon, uavhengig om det omtales som bærekraftig som i Asker Velferdsrab eller unngått "utenforskap" som i Utenforregnskapet. Begge modellene kan benyttes for å synliggjøre for beslutningstaker at det er viktig med lengre tidshorisonter når man hjelper mennesker. Slik vi ser det, kan modellene benyttes som supplement til hverandre.

Det sentrale premisset for begge modellene hviler på sannsynligheten for et tiltaks suksess. Sannsynligheten, også omtalt som suksessfaktoren, er det som driver gevinst og kostnadsbesparelse i begge modellene. Suksessfaktoren er andelen mennesker eller familier som vil få en bedre livssituasjon. Ved å løfte en person eller familie til en bedre livssituasjon vil det oppstå gevinster og dette vil spare samfunnet for store kostnader sammenlignet med et nullalternativ der de fortsetter å leve i en dårlig livssituasjon. Gjennom suksessfaktoren anerkjenner begge modellene at et tiltak ikke nødvendigvis vil klare å hjelpe alle menneskene det prøver å hjelpe.

Utenforregnskapet er en generisk modell som kan benyttes på tvers av ulike kommunale tiltak. Modellen sikter seg inn på barn- og unge som ennå ikke har falt ut i en uholdbar livssituasjon slik det er definert i Asker Velferdsrab. Modellen fra KS definerer enten en person som utenfor eller ikke. Gevinsten ved å unngå "utenforskap" tar et samfunnsperspektiv der man ser på forskjellene mellom kostnadene utenforskap har og sammenligner dem med inntektene gjennomsnittet i befolkningen bidrar med til fellesskapet. Modellen er basert på kostnadstall og statistikk fra SSB som gir større mulighet for å benytte modellen på tvers av kommuner uten større endringer av forutsetninger.

I motsetning til Utenforregnskapet, er modellen for Asker Velferdsrab mer detaljert når det kommer til både tiltak og livssituasjonen til brukerne. Modellen er så langt det er hensiktsmessig

tilpasset konseptet som er utviklet i forbindelse med Asker Velferdsrab. Dette illustreres ved at et individs eller en families livssituasjon ikke er enten/eller, men en kontinuerlig utvikling fra uholdbar, via utsatt og stabil, til bærekraftig. Effektmodellen i Asker Velferdsrab retter seg mot unge voksne og familier som allerede har vanskelige livssituasjoner, mens Utenforregnskapet i større grad fokuserer på tidlig forebygging av barn og ungdom som ennå ikke har falt utenfor. Effektmodellen for Asker Velferdsrab har store muligheter for å endre tiltak med tilhørende kostnader og suksessfaktorer etterhvert som mer erfaring gir større innsikt i utviklingen til brukerne. Der Utenforregnskapet benytter statistikk fra SSB, er tallene til effektmodellen i større grad basert på erfaringsdata fra Asker Velferdsrab.

Ingen av beregningsmodellene gir svar på hva fremtiden vil bringe. Modellene kan likevel være gode supplement til kommuner for å ta langsiktige investeringsbeslutninger som over en lengre tidshorisont kan være gunstige for både kommunens budsjetter og samfunnet som helhet.

Videreutvikling av modellen

I løpet av 2019 har effektmodellen for Asker Velferdsrab som er utarbeidet i samarbeid med Asker kommune blitt videreutviklet. Den tidligere modellen hadde begrensninger knyttet til de ulike beregningene, blant annet hva individene og familiene i Asker Velferdsrab ble sammenlignet med, ofte omtalt som et nullalternativ.

For å etablere et godt nullalternativ, er det i løpet av 2019 utarbeidet en rekke personas² med vurderinger av livssituasjoner og tilhørende hjelp fra det offentlige. Arbeidet er oppsummert i vedlegg 2. Basert på disse personasene er det utarbeidet nullalternativ som danner grunnlaget for beregningene og gevinstene av Asker Velferdsrab. Eksempelvis vil en utsatt ung voksen (også omtalt som innbygger) som blir hjulpet til en bærekraftig livssituasjon sammenlignes med en situasjon der vedkommende fortsatt er i en utsatt livssituasjon med tilhørende kostnader for samfunnet og utfordringer.

I den nye modellen er følgende elementer lagt til eller endret sammenlignet med forrige modell:

- Beregningsgrunnlaget er kvalitetssikret sammenlignet med forrige modell.
- Det er etablert et nullalternativ for hver livssituasjon med tilhørende kostnader (med utgangspunkt i personas) for både unge voksne og familier.
- Oppdaterte valgmuligheter for bruker som benytter modellen, inkludert analyseperiode, startår for analysen og antall år Asker Velferdsrab tar inn nye brukere. I tillegg er mulighet for å velge neddiskontering på 4 % dersom ønskelig.
- Tydeligere skille mellom gevinster og kostnadsbesparelse (reduerte kostnader).
- For å unngå misforståelser har vi endret navnet på gruppen "Ungdom" til "Ung voksen".
- Kostnadsfordeling mellom kommune og stat for de ulike tiltakene.
- Gevinster er endret til helsegevinst og produksjonsgevinst (helsegevinst er i tillegg vesentlig høyere i tråd med anbefalinger fra Helsedirektoratets høringsutkast om QALY).
- Nye og oppdaterte figurer.
- Mindre kosmetiske endringer for en mer oversiktlig modell.

² En persona er en fiktiv person som er laget for å representere en type person

Effektmodellen i Excel

Beskrivelse av modellen

Modellen er bygget opp rundt fire hovedelementer:

1. Antall innbyggere eller familier i Asker Velferdsrab. Antallet innbyggere og/eller familier gjør det mulig å undersøke hvilke kostnader og gevinster som oppstår dersom man skalerer velferdsraben til å omfatte flere av kommunens innbyggere.
2. Suksessrater. Suksessratene beskriver hvor effektivt velferdsraben flytter innbyggere eller familier mot høyre i investeringsferden. Suksessraten representerer sannsynligheten for en suksessfull gevinst og et steg mot høyre i investeringsferden.
3. Tiltak og tilhørende kostnader til en typisk innbygger og familie som skal til for å flytte brukeren mot høyre i investeringsferden.
4. Gevinst ved å flytte innbygger eller familier mot høyre i investeringsferden.

Grunnforutsetninger

I modellen er følgende forutsetninger lagt til grunn:

- Modellen omfatter to brukergrupper: unge voksne og familier
- En ung voksen eller familie uten suksess vil «falle» ut av Asker Velferdsrab etter et år. I tilfeller der brukeren er flyttet ett steg til høyre vil det være en vektet sannsynlighet for hvilken livssituasjon brukeren vil være i resten av analyseperioden, og om det vil være en kostnadsbesparelse og/eller gevinst eller ikke i de resterende årene av analyseperioden.
- Alle kostnader og gevinster er i faste 2019-kr.
- Antall år med Asker Velferdsrab kan variere mellom 1 og 10 år. Verdien representerer antallet år der man tar inn nye brukere i Asker velferdsrab. Personer som allerede er inne i Asker Velferdsrab vil fortsette til de blir bærekraftige eller ikke lenger ha suksess.
- Analyseperiode kan variere mellom 4 og 15 år.

Antall innbyggere (unge voksne) eller familier i Asker Velferdsrab

Antall innbyggere eller familier er den underliggende driveren for både kostnader og gevinster i beregningsmodellen. Det legges til grunn i modellen et årlig inntak av et valgfritt antall personer i situasjonene uholdbar, utsatt og stabil, der målet med alle er å "flytte dem" mot høyre i investeringsferden og tilslutt oppnå en bærekraftig situasjon. Antallet som legges inn vil være identisk hvert år så lenge Asker velferdsrab fortsetter. Som et eksempel vil et årlig antall på fem personer i en uholdbar situasjon over en periode seks år innebære at 30 personer i en uholdbar situasjon vil ha hatt oppstart i Asker velferdsrab i løpet av de seks årene. I modellen antas det at en innbygger eller familie som suksessfullt flyttes mot høyre i investeringsferden, fortsetter i velferdsrab et år til. Antallet som fortsetter mot høyre i investeringsferden henger sammen med suksessraten. Det totale antallet som er inne i Asker Velferdsrab over analyseperioden på ti år vil derfor variere.

Suksessrate

Suksessraten i modellen gir en indikasjon av hvor effektivt tiltakene i Asker Velferdsrab fungerer for å flytte personer mot høyre i investeringsferden. Suksessraten kan variere avhengig av hvilken livssituasjon innbyggeren eller familien er når de kommer inn i velferdsrab. Det er derfor lagt opp til at man definerer en suksessrate for stegene mellom uholdbar og utsatt, utsatt og stabil og stabil og bærekraftig situasjon. Dersom suksessraten mellom uholdbar og utsatt er på 70 prosent og man tar inn 10 innbyggere per år som er i en uholdbar situasjon vil dette innebære at man klarer å flytte 7 personer fra uholdbar til utsatt i løpet av et år. De tre personene som ikke flyttes videre i investeringsferden antas overført til det ordinære forvaltningsløpet og inkluderes ikke lenger i Asker Velferdsrab året etter.

Kostnader

Kostnadene for tiltakene som gjennomføres som del av Asker Velferdsrab er et sentralt element i modellen. Sammen med Asker kommune har vi funnet frem til de typiske tiltakene en gjennomsnittlig innbygger eller familie får gjennom Asker Velferdsrab. Tabell 1 beskriver tiltakene for brukergruppen ung voksen (tilsvarende finnes også for familier i Excel-modellen).

Tabell 1 Beskrivelse av tiltakene som det antas at en gjennomsnittlig ung voksen mottar som del av Asker Velferdsrab

Tiltak	Beskrivelse
Investeringsleder / Koordineringsleder (forarbeid til oppstartsmøte)	Kostnader knyttet til forarbeid for investeringsleder i forkant av det første møtet
Kostnader knyttet til investeringsmøtet	Inkl. alle deltagere fra tjenesten
Investeringsleder / Koordineringsleder	Kostnader ved at investeringsleder følger opp de unge voksne underveis i programmet
Booppfølging	Kostnader knyttet til booppfølging hos de unge voksne
Hjelp til å skaffe egnet bolig	Kostnader ved å hjelpe unge voksne å skaffe egen bolig
Kvalifiseringsprogrammet (KVP)	Kostnader knyttet til oppfølging av arbeid eller utdanning til de unge voksne

Oppfølging fra spesialisthelsetjeneste	Kostnader knyttet til diverse oppfølging av spesialisthelsetjenesten
Aktiv fritid: Støttekontakt	Kostnader knyttet til tiltaket "Aktiv fritid" - timesats
Aktiv fritid: Utgiftsdekning	Kostnader knyttet til tiltaket "Aktiv fritid" - utgiftsdekning
Nettverkstiltak	Kostnader knyttet til nettverkstiltak for å gi de unge voksne et større nettverk
Tilrettelagt bolig	Kostnader knyttet til tilrettelegging av bolig - både kartlegging og evt. økonomiske ytelser
Bostøtte	Kostnader knyttet til bostøtte
Omfattende helseoppfølging: timepriser	Kostnader knyttet til omfattende helseoppfølging (dersom de unge voksne har større helseproblemer) - timepriser
Økonomisk rådgivning	Kostnader knyttet til de unge voksnes deltagelse i økonomisk rådgivning ("Light")
Frivillig forvaltning	Kostnader knyttet til Frivillig Forvaltning
Økonomisk verge	Kostnader knyttet til Økonomisk verge

For hvert av tiltakene har Asker kommune kartlagt type kostnad (hvor kostnaden påløper i kommunen), kategori (når kostnaden påløper; i begynnelsen eller gjennom hele), kostnadsdriver (timer, fast sum eller årskostnad) og selve kostnaden. Disse kostnadene brukes sammen med et antatt omfang av tjenestene for brukere i en henholdsvis uholdbar, utsatt eller stabil situasjon for å komme frem til de totale kostnadene for hver innbygger eller familie som er inne i Asker Velferdsrab per år. Summen for alle innbyggerne i Asker Velferdsrab gir igjen kostnaden for kommunen totalt sett.

Omfanget av tjenestene som innbyggere eller familier i Asker Velferdsrab mottar varierer med hensyn til hvilken situasjon de er i. I modellen er det lagt til grunn at de som er i en uholdbar situasjon får mer omfangsrike og flere tjenester enn personer som kommer inn i en stabil situasjon. Kostnadene for å ta inn innbyggere i en uholdbar situasjon er derfor høyere enn for innbyggere i henholdsvis utsatt eller stabil livssituasjon. Dette er identisk med forrige modell utarbeidet for Asker Velferdsrab. For en mer detaljert gjennomgang, se arkfanene knyttet til kostnader i effektmodellen i Excel.

Gjennomgang av modellen

Det er utarbeidet en effektmodell Asker Kommune kan benytte seg av i det videre arbeidet med Asker Velferdsrab. I modellen kan forutsetninger enkelt endres og beregningene vil endres umiddelbart.

Effektmodellen i Excel består av 7 arkfaner:

1. Introduksjonsark
2. Unge voksne
3. Unge voksne | Kostnader
4. Unge voksne | Gevinster
5. Familie
6. Familie | Kostnader
7. Familie | Gevinster

Arkfanene for unge voksne og familie er identiske. Nedenfor har vi beskrevet introduksjonsarket, samt de tre arkfanene for unge voksne.

Introduksjonsark

Introduksjonsarket gir en oversikt over de ulike arkfanene, i tillegg til en kort innføring i hvordan modellen kan benyttes. Nederst på arket vises også "Sist brukt" som oppdaterer seg hver gang det gjøres endringer i modellen.



Beregningsmodell for Asker Velferdsrab

Forklaring av innhold:
Beregningsmodellen er utarbeidet i perioden 2018-2019 med bakgrunn i erfaringer med Asker Velferdsrab. Den er ingen fasit for fremtiden til individene eller familiene i Asker Velferdsrab, men kan brukes for å vise utfall av ulike forutsetninger og scenarier for antall brukere, kostnader og gevinster.

Oversikt over arkfaner

Arkfane	Forklaring
Unge voksne	Gir oversikt over kostnader og gevinster knyttet til unge voksne i Asker Velferdsrab. Det er mulig å endre forutsetninger for volum, suksess og analyseperiode.
Unge voksne - Kostnader	Gir oversikt over kostnader knyttet til unge voksne i de ulike kategoriene i Asker Velferdsrab. Det er mulig å endre forutsetninger for priser og volum.
Unge voksne - Gevinster	Gir oversikt over gevinster knyttet til unge voksne i de ulike kategoriene i Asker Velferdsrab. Det er mulig å endre forutsetninger for gevinst og volum.
Familie	Gir oversikt over kostnader og gevinster knyttet til Familier i Asker Velferdsrab. Det er mulig å endre forutsetninger for volum, suksess og analyseperiode.
Familie - Kostnader	Gir oversikt over kostnader knyttet til Familier i de ulike kategoriene i Asker Velferdsrab. Det er mulig å endre forutsetninger for priser og volum.
Familie - Gevinster	Gir oversikt over gevinster knyttet til Familier i de ulike kategoriene i Asker Velferdsrab. Det er mulig å endre forutsetninger for gevinst og volum.

Versjon: 1.0
Sist brukt: 06.09.2019

Figur 6 Introduksjonsark til beregningsmodell

Unge voksne

I arkfanen illustreres resultatene av beregningene basert på forutsetninger som legges inn i “Unge voksne | Kostnader”, “Unge voksne | Gevinster” og de sentrale forutsetningene som settes øverst i arkfanen “Unge voksne”. De sentrale forutsetningene er:

- Analyseperiode: *Lengde på analyseperiode*
- Antall år med Asker Velferdsrab: *Antall år det tas inn nye brukere i Asker Velferdsrab.*
- Analysetidspunkt (år): *Hvilket år analysen gjøres.*
- Neddiskontering: *Vekting mellom verdier idag og verdier i morgen.*
- Antallet individer som blir inkludert i Asker Velferdsrab hvert år fordelt på de ulike livssituasjonen
- Suksessrate: *Prosentstørrelse som bestemmer andelen i Asker Velferdsrab som flyttes ett steg til høyre i investeringsferden.*

Alle beregningene oppdateres automatisk når det blir gjort endringer i forutsetningene³.

Generelle forutsetninger

Forutsetninger til beregningene

Analyseperiode	10
Antall år med Asker Velferdsrab	5
Analysetidspunkt (år)	2020
Neddiskontering	0 %

Antall personer i Asker Velferdsrab og Suksessfaktor

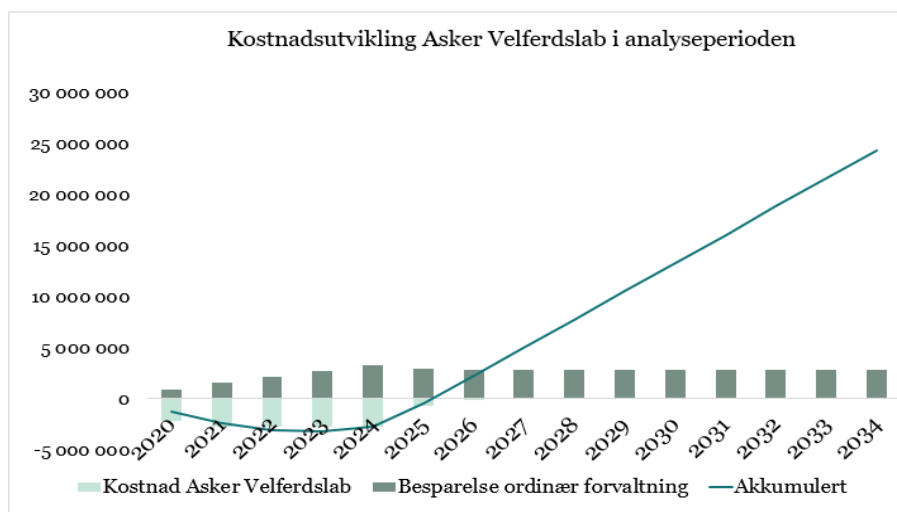
	Antall nye personer i de ulike kategoriene per år	Suksessfaktor
Uholdbar ung voksen	2	80 %
Utsatt ung voksen	2	80 %
Stabil ung voksen	2	80 %

Figur 7 Inputområde til beregningsmodell

Med utgangspunkt i forutsetningene illustreres resultatene fra beregningene i ulike figurer. De ulike figurene er kort beskrevet nedenfor.

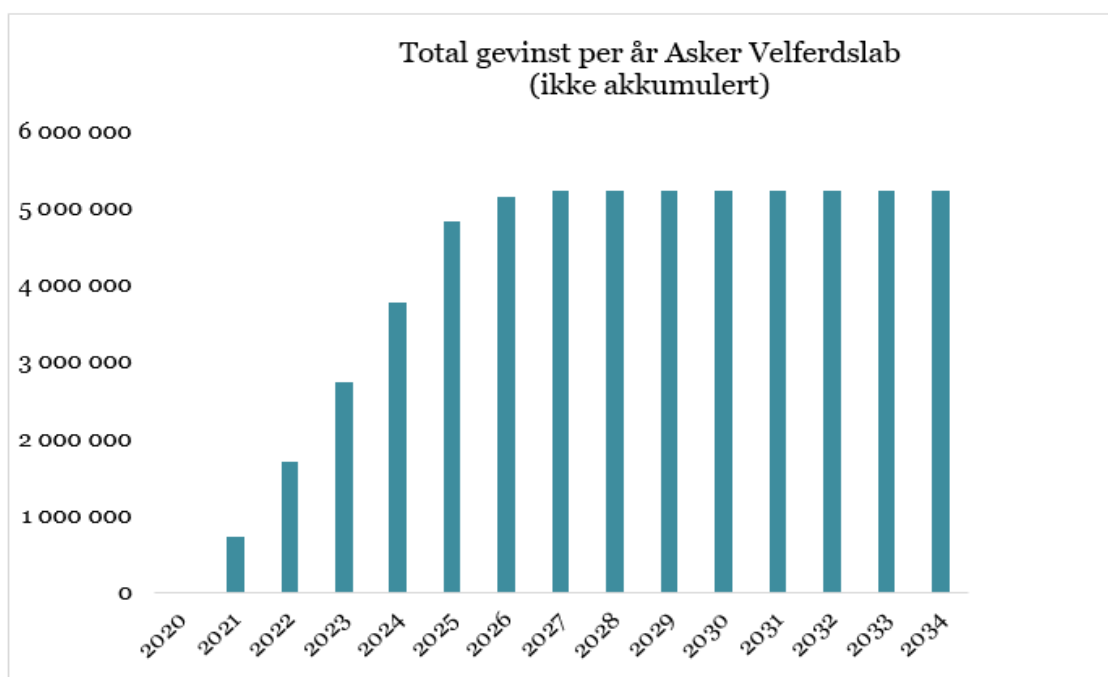
³ Alle celler som kan endres, er åpne for endring. Dersom man ønsker å gjøre andre endringer i modellen må man trykke følgende på “båndet” øverst: <Review> → <Unprotect sheet>. Da vil arkfanen være åpen for endringer. Ved norsk utgave trykker man: <Se gjennom> → <Opphev arbeidsbeskyttelse>.

Totalvurdering av Asker Velferdsrab



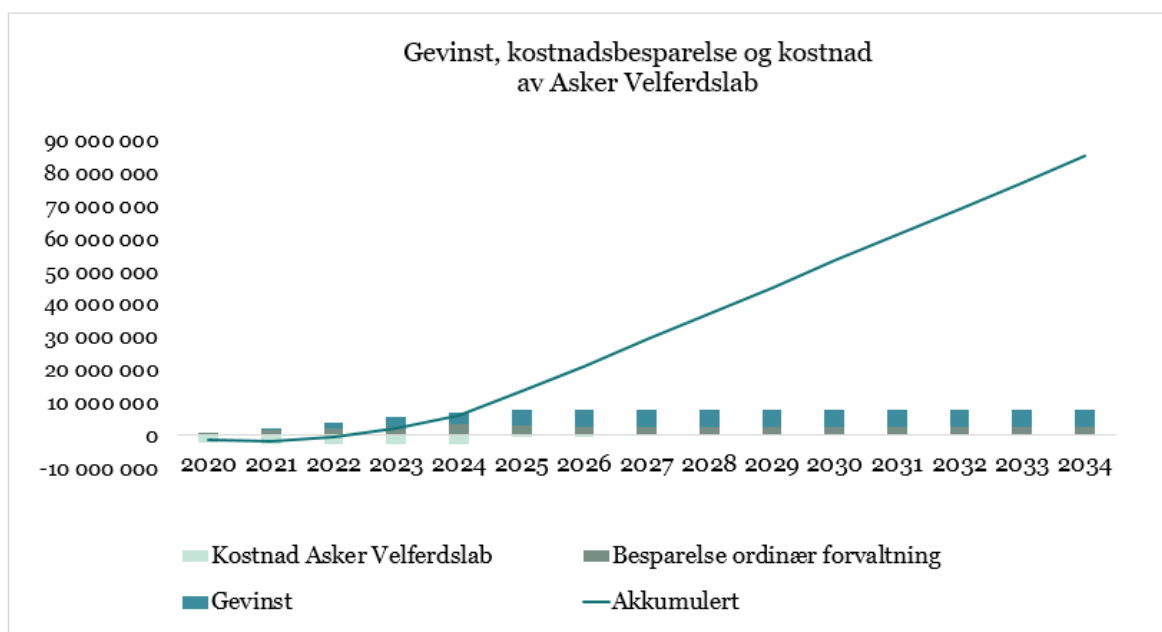
Figur 8 Kostnadsutvikling i Asker Velferdsrab inkl. besparelse i den ordinære forvaltningen for alle deltakere

Figur 8 illustrerer kostnadsutviklingen for Asker Velferdsrab i analyseperioden, sammenlignet med kostnadsbesparelsen for ordinær forvaltning i kommunen (basert på nullalternativet beregnet gjennom personas-arbeidet). Den akkumulerte linjen viser når Asker Velferdsrab blir lønnsom i et kostnadsperspektiv gitt forutsetningene. I dette tilfellet vil Asker Velferdsrab bli lønnsom fra omkring 2025.



Figur 9 Total gevinst per år i Asker Velferdsrab for alle innbyggere

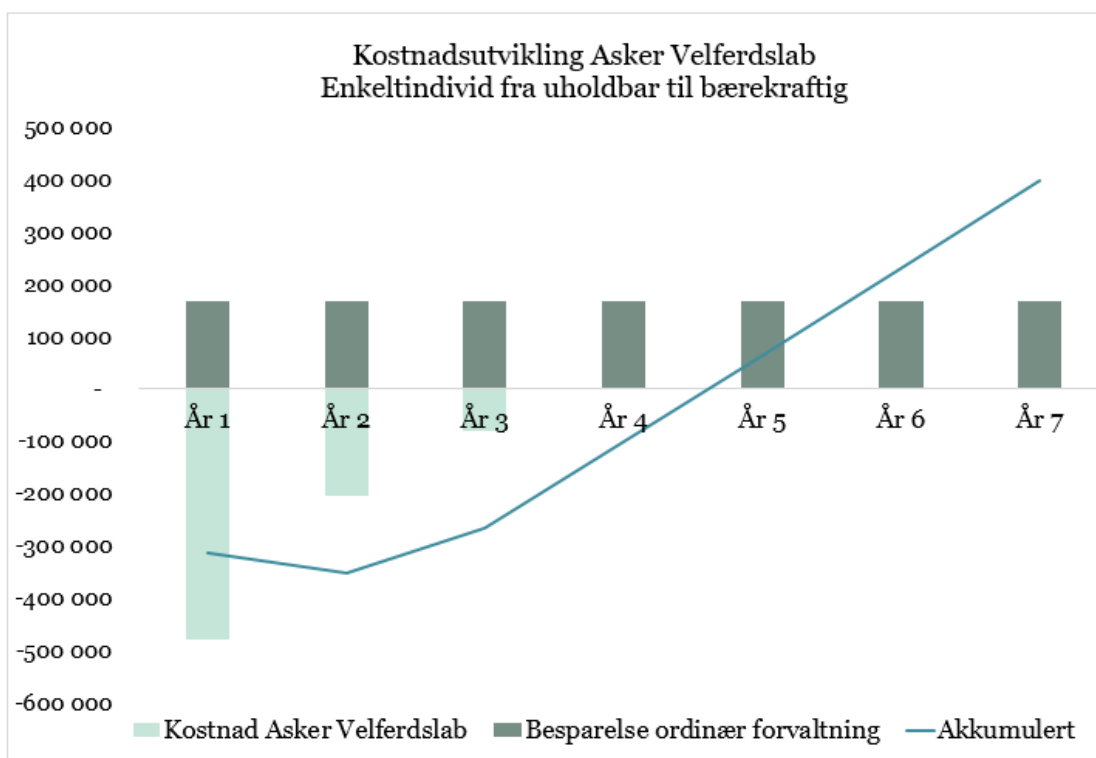
Figur 9 illustrerer den totale gevinsten per år som oppstår gjennom Asker Velferdsrab i analyseperioden og inkluderer alle deltakerne som er i eller har vært en del av velferdsrab. Gevinsten per år stiger frem til 2027 etterhvert som flere og flere unge voksne blir flyttet til høyre i investeringsferden og til en bedre livssituasjon.



Figur 10 Oppsummering av kostnad, besparelse og gevinst av Asker Velferdslab over analyseperioden

Figur 10 oppsummerer gevinstene, kostnadsbesparelsene og kostnaden av Asker Velferdslab gjennom analyseperioden. Gitt forutsetningene er Asker Velferdslab lønnsom allerede omkring 2022 dersom man inkluderer gevinstene. Til sammenligning er tiltaket lønnsomt i 2025 uten gevinstene som illustrert i figur 8.

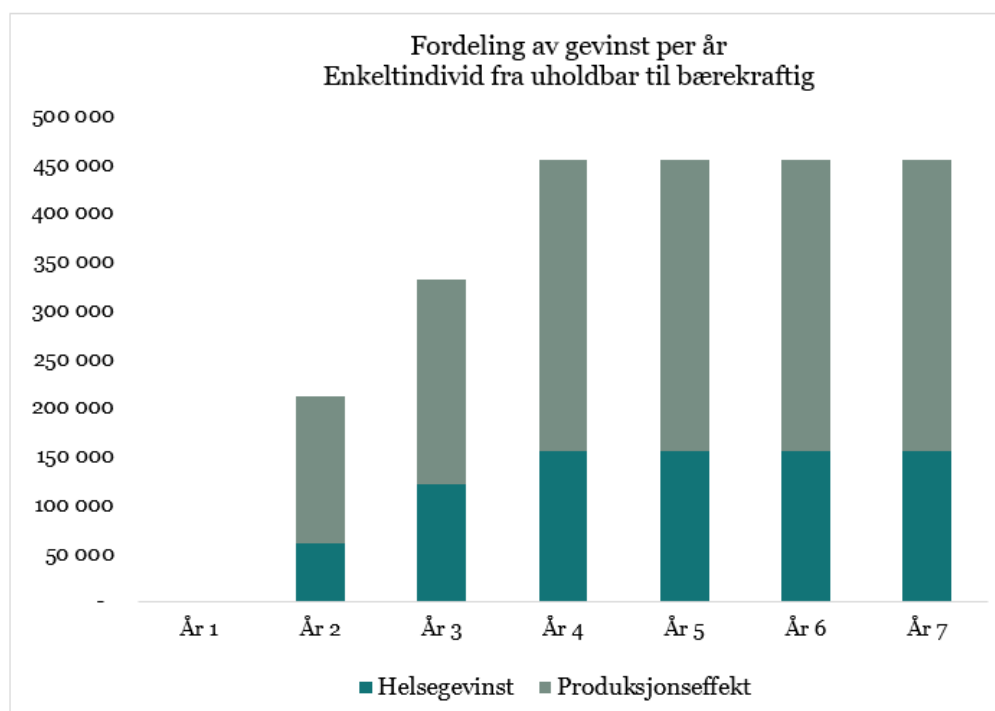
Utvikling for enkeltindivid



Figur 11 Kostnadsutvikling for enkeltindivid i Asker Velferdslab som har suksess fra uholdbar til bærekraftig

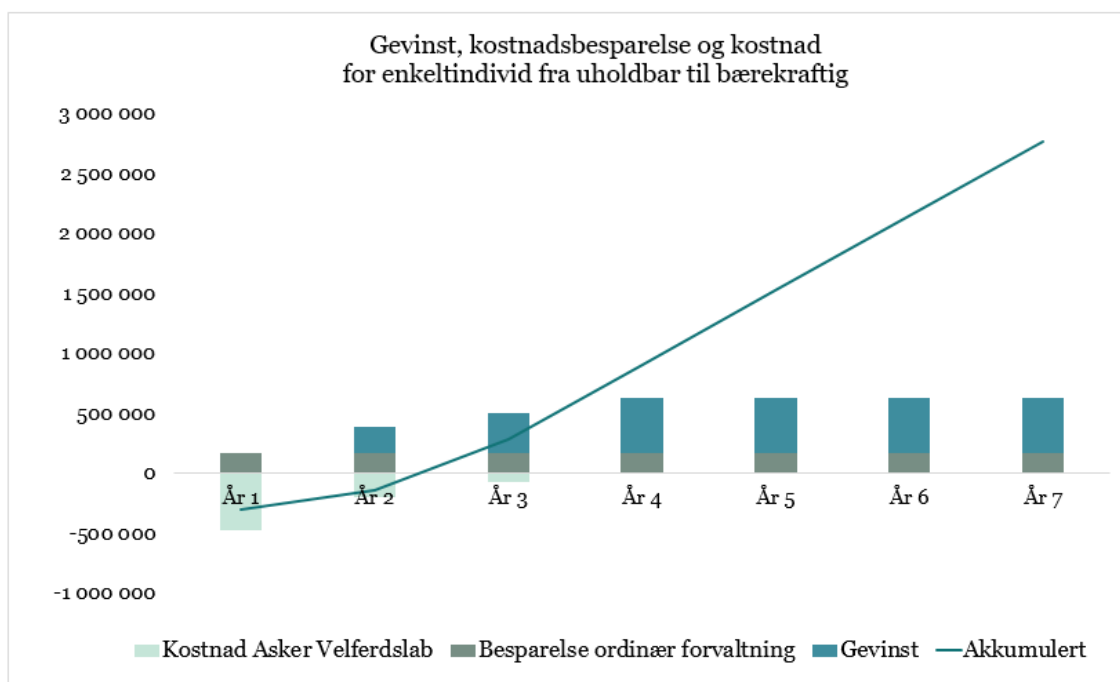
Figur 11 viser kostnadsutviklingen og besparelsen for ordinær forvaltning for et enkeltindivid som forflytter seg fra livssituasjonen uholdbar til bærekraftig i løpet av en 3-årsperiode i Asker

Velferdsrab. Av figuren ser vi at de største kostnadene påløper i det første året. I år 2 er kostnad mellom Asker Velferdsrab og den ordinære forvaltningen tilnærmet like. Fra år 3 er besparelsen høyere enn kostnaden, illustrert ved den akkumulerte linjen som viser netto verdi av investeringen. Fra år 4 er det kun kostnadsbesparelse for ordinær forvaltning ved at kostnader som ville påløpt i et nullalternativ aldri oppstår.



Figur 12 Fordeling av gevinst for et enkeltindivid over tid

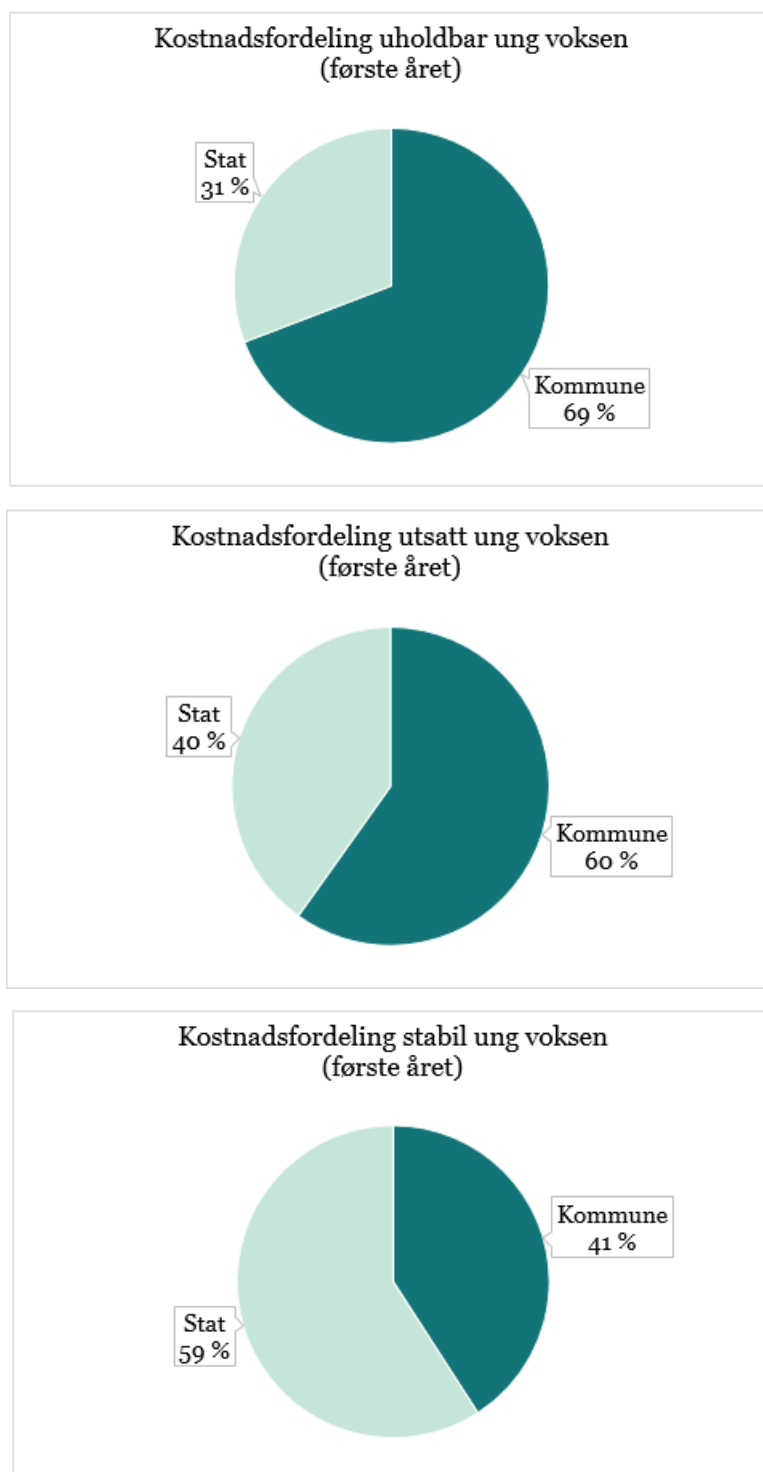
Figur 12 illustrerer at gevinsten er fordelt mellom en helsegevinst og en produksjonseffekt. Helsegevinsten er målt ved QALY. Gevinsten oppstår fra år 2, når individet har flyttet seg i investeringsferden fra en uholdbar til en utsatt livssituasjon. Gevinstene fortsetter å stige frem til år 4 når personen er blitt bærekraftig. Denne gevinsten vedvarer gjennom hele analyseperioden.



Figur 13 Oppsummering av kostnad, besparelse og gevinst for enkeltindivid med suksess fra uholdbar til bærekraftig

I figur 13 illustreres et enkelt individs totaleffekt ved Asker velferdsrab gjennom kostnad, besparelse ordinær forvaltning og gevinst. Som vi ser av figuren, vil et enkeltindivid som forflytter seg fra en utsatt til uholdbar livssituasjon allerede i år 2 ha høyere gevinst og kostnadsbesparelse enn kostnad i Asker Velferdsrab. Mellom år 2 og 3 har investeringen i enkeltpersonen blitt lønnsom. Dette illustrerer det store potensialet ved å flytte en innbygger fra en uholdbar til en bærekraftig livssituasjon.

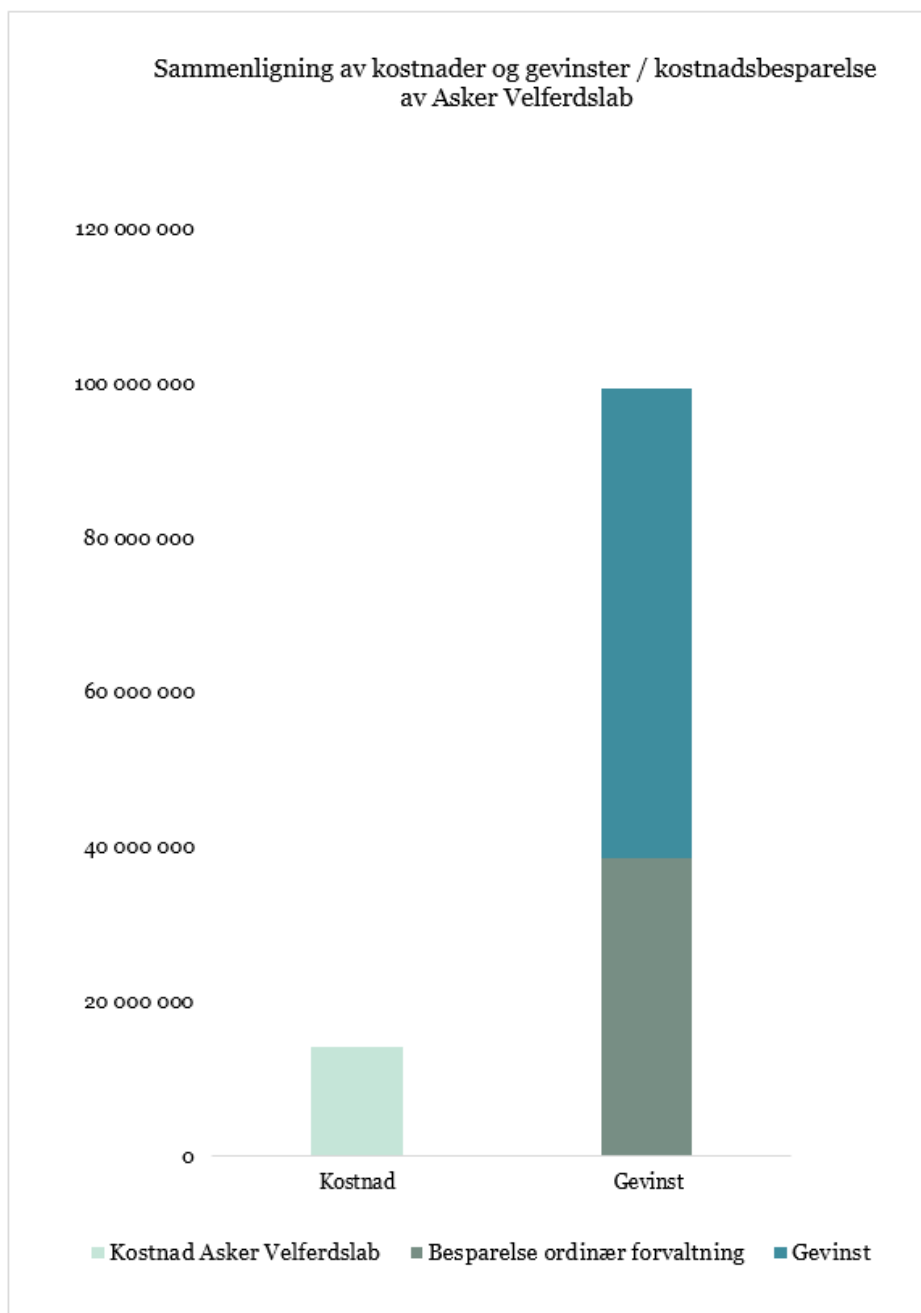
Kostnadsfordeling mellom stat og kommune



Figur 14 Fordeling av kostnader det første året mellom stat og kommune

Figurene illustrerer kostnadsfordelingen mellom stat og kommune i det første året i Asker Velferdsrab for henholdsvis uholdbare, utsatte og stabile unge voksne. I de tilfellene der individene har suksess og oppnår en bedre livssituasjon vil fordelingen være annerledes og en større andel av kostnaden vil treffe kommunen.

Totalvurdering av Asker Velferdslab



Figur 15 Sammenligning av kostnader og gevinster/kostnadsbesparelse

Figur 15 sammenligner de totale kostnadene ved Asker Velferdslab med de totale besparelsene og gevinstene av tiltaket i løpet av hele analyseperioden. Gitt forutsetningene lagt til grunn da figuren ble laget, er Asker Velferdslab lønnsomt.

Unge voksne | Kostnader

I arket «Unge voksne | Kostnader» ligger alle tiltakene som vi sammen med Asker kommune har identifisert som aktuelle for unge voksne som er en del av Asker Velferdsrab. I arket er tiltakene kort beskrevet samt de ulike kategoriseringene og enhetskostnadene knyttet til de ulike tiltakene. I tillegg er det volumet av de ulike tiltakene spesifisert for de ulike livssituasjonene for individene som inngår i Asker Velferdsrab. Forutsetninger for enhetskostnad og volum kan endres og vil påvirke kostnadene som benyttes i beregningene som skjer i arkfanen «Unge voksne». Det er også mulig å legge til egne kostnadskategorier. Nedenfor følger en kort innføring i de ulike parametrene som kan endres:

- Kategori kan enten være oppstart eller drift. Dersom beløpet er definert som oppstart vil det bare påløpe i det første året den unge voksne er en del av Asker Velferdsrab. Ved drift vil kostnad påløpe hvert år, men justeres etter hvilken situasjon individet befinner seg i.
- Kostnadsdriver forteller om det er timer, fast sum eller annet som bestemmer hvor stor kostnaden blir.
- Kostnad er enten en fast sum eller timepris.
- Betaler er enten kommune eller stat, avhengig av hvilket budsjett det kommer fra. Kategorien bestemmer figurene for kostnadsfordeling.
- Volum definerer de ulike tiltakspakkene henholdsvis uholdbare, utsatte og stabile mottar når de er en del av Asker Velferdsrab. Det vanligste er at volumet er høyest for uholdbare og lavest for stabile.
- Månedlig eller årlig definerer hvor ofte individene i Asker Velferdsrab mottar tiltaket man har definert. Verdien 1 vil innebære årlig og 12 vil innebære månedlig.

Nedenfor listen over de ulike tiltakene finner man nullalternativet for kostnader for de unge voksne. Nullalternativet er satt på bakgrunn av arbeidet med personasene våren 2019. Det er fullt mulig å endre kostnaden ved nullalternativet dersom man tror summene er lavere eller høyere enn utgangspunktet.

Unge voksne | Gevinster

I arket «Unge voksne | Gevinster» er forutsetningene for gevinstberegningen lagt inn. Gevinstpotensialet beregnes basert på to prissatte virkninger:

- Helseeffekt
- Produksjonseffekt

Helseeffekten tar utgangspunkt i verdsettelse av helse ved hjelp av QALY, i henhold til Helsedirektoratets høringsutkast fra våren 2018. Helseeffekten er beregnet med utgangspunktet at en etterhvert som en ung voksen flytter seg til en bedre livssituasjon oppnår vedkommende en høyere livskvalitet enn tidligere. I beregningen er det antatt at en bærekraftig ung voksen har 100 % livskvalitet, mens stabile, utsatte og uholdbare har henholdsvis 95%, 90% og 85% livskvalitet. Disse forutsetningene kan endres.

Produksjonseffekten legger til grunn at etterhvert som en person flytter til seg en bedre livssituasjon vil også vedkommende komme seg i arbeid. Det er forutsatt at en person som er bærekraftig har en 100% stilling. Stabile og utsatte har henholdsvis 70% og 50% stilling, mens en uholdbar ikke er i arbeid. Det er lagt til grunn en lønnskostnad på 300 000 kroner. Disse forutsetningene kan endres.

Vedlegg 1 - Skjema for oppfølging av levekår



Kartlegging innbyggers levekår

- ✓ Investeringsleder fyller ut skjemaet.
- ✓ Skjemaet fylles ut ved oppstart, årlig, og ved avslutning.
- ✓ Skjemaene samles i perm hos prosjektleder

Sak nr _____ (eks BL01. Britt Laurendz, sak 1)

Utfylt dato:

Oppstart	underveis	Avslutning

Målgruppe (sett kryss)

1. Levekårsutsatte barnefamilier	
2. Utsatte unge	
3. Familier med barn med nedsatt funksjonsevne	
4. Andre	

Antall voksne	
Antall barn under 18 år	
Antall hjemmeboende barn over 18 år	
Barns fødsels år	

Plasser familien/innbyggeren i investeringsferden (sett kryss)

Forebygging uholdbar	Stabilisere Utsatt	Utvikle Stabil	Bærekraftig Avslutning

Arbeid:

Kryss av på det som passer

	Mors tilknytning til arbeidslivet	Fars tilknytning til arbeidslivet	Ungdommens tilknytning til arbeidslivet
Jobber heltid			
Jobber deltid			
Under utdanning			
Er arbeidssøker/ er på tiltak			
Hjemmeværende			
Er under arbeidsavklaring (AAP)			
Er ufør			
Annet			



Kartlegging innbyggers levekår

Bolig:

Hva er bosituasjonen?

Eier	
Leier privat bolig	
Leier kommunal bolig	
Bor hos venner/familie	
Bor i midlertidig bolig (hospits)	

	Ja	Nei
Opplever familien at de bor trygt og godt?		

Hvis nei, hva er utfordringen? (beskriv kort)

Økonomi:

	Ja	Nei
Opplever familien at økonomien er problematisk?		
Hvis ja, hvorfor?		
Gjeld		
Lav inntekt		
Disposisjonsproblemer		
Store endringer		
Annet		

Helse

Har familien utfordringer med fysisk og/eller psykisk helse i så stor grad at det preger livet?

Hvis ja, kryss av

	Mor	Far	Ett eller flere av barna	Ungdommen målgruppe 2)
Fysisk helse				
Psykisk helse				

Kommentar:



Kartlegging innbyggers levekår

Barnas skole/barnehage

Hvis målgruppe 1 eller 3:

Går barna i barnehage?	
Deltar	
Deltar ikke	
Annet	

Kommentar

Få frem evt variasjoner mellom barna i familien i forhold til skole/barnehage

Har noen av barna utfordringer knyttet til skole/Utdanning=

Ja	
Nei	
Vet ikke	

Hva ja, hva

Fritid:

Har familien aktiv på fritiden?

	Ja	Nei	Delvis
Mor			
Far			
Barna			

Kommentar:

Få evt frem variasjoner mellom barna.



Kartlegging innbyggers levekår

Hvor mange står familien så nær at de kan regne med em om det oppstår personlige problemer? (regn med nærmeste familie)

Ingen	En eller to	Tre til fem	Flere enn fem

Kommentar:

Få frem variasjoner i familien

Hvem deltok i investeringstemaet?

Innbyggeren/familien	Kryss av
Barna i familien	
Familien/innbyggers støtteperson	
Brukertorget	
NAV	
Psykisk helse og rus	
Migrasjonshelse og integrering	
Andre kommunale tjenester i Helse og omsorg, hvem	
Barne- og familieenheten	
Barnevernet	
Barnehage/skole	
Andre kommunale tjenester innenfor Oppvekst	
Fastlege	
Representanter fra spesialisthelsetjenesten, hvem?	
Representanter fra frivillighet	
Representanter fra barnas fritidsaktiviteter	
Arbeidsgiver	
Andre, hvem	
Andre, hvem	

Avsluttende kommentarer:

Vedlegg 2 - Personas og estimering av kostnader

Grunnet lav tilgang på data, har prosjektet benyttet en innovativ tilnærming for å utarbeide et sammenligningsalternativ (nullalternativ) for de ulike livssituasjonene med tilhørende kostnader og gevinster for både unge voksne og familier.

Den ideelle tilnærmingen ville vært å identifisere en kontrollgruppe blant sammenlignbare brukere i det ordinære tjenesteforløpet, og identifisere kostnader og gevinster forbundet med disse over tid. Gjennom å sammenligne resultatene med tilsvarende brukere i Asker velferdslab vil man kunne vurdere om velferdslaben er en mer effektiv modell enn det ordinære forvaltningsløpet. Dette er imidlertid utfordrende av flere grunner:

- Asker velferdslab har brukere med sammensatte behov, og både kostnader og gevinster kommer over flere år. Det blir dermed krevende å komme frem til brukbare resultater ved å følge en kontrollgruppe innenfor en prosjektperiode på noen måneder.
- Asker kommunes styringssystemer er ikke designet for å hente ut data på individnivå. Systemene er satt opp for saksnivå, noe som vil gjøre det vanskelig å identifisere kostnader for en valgt kontrollgruppe.

Prosess sammen med Asker kommune

Sammen med Asker kommune, har vi hatt en interessant og lærerik prosess hvor vi utviklet personas som representerer typiske innbyggere eller familier i Asker velferdslab. Fokuset for arbeidet har vært på brukergruppene unge voksne og familier. Videre har vi lagd historien (beskrevet utviklingen) til de personasene som ble utviklet i en periode på 10 år. For noen av personasene ble det både beskrevet en positiv utvikling (best case) og en negativ utvikling (worst case) for å vise et spenn i utviklingen. I beskrivelsen av utviklingen har premisset vært at de ikke deltar i Asker velferdslab, men i det ordinære tjenestetilbudet til kommunen. Basert på de personasene og historiene som ble utviklet har Asker kommune i samarbeid med oss plassert personasene i investeringsferden, samt kostnadsfestet tiltakene som de ville mottatt fra kommunen (og staten).



Workshop 1

Gjøre metodiske valg og identifisere personas som vi skal jobbe med videre



Dokumentere personas

I etterkant av WS1 lager vi tydelige visuelle fremstillinger av personas som vi skal bruke i WS2



Workshop 2

Lage historien til personas basert på erfaringene til deltagerne på workshopen



Dokumentere historiene og analyse

Lage visuelle fremstillinger av historien for personas og analyse av kostnader

Beskrivelse av personas

Nedenfor er personasene som ble utviklet beskrevet. Situasjonen som er beskrevet var tenkt som en utgangssituasjon.

Jente med oppvekst i fosterhjem



Tone
18 år gammel



Bosituasjon

På vei ut av fosterhjem og skal etablere seg for seg selv. Har ikke funnet et sted og bo enda.



Helse-situasjon

Tone har relasjonsutfordringer som følge av oppveksten. Hun har vært i tre fosterhjem fra hun var 12 år til nå.



Nettverk og pårørende

Tone har flere venner som hun liker å være sammen med. Hun har kontakt med familien, men det er krevende å være i kontakt med mor og far. Hun har et godt forhold til slektninger (besteforeldre, tante og onkel)



Arbeids og økonomisk situasjon

Tone sluttet på videregående det siste året. Hun gikk på elektrikerlinja. Får penger gjennom sosialhjelp (rundt 15 000,- per måned). Har hatt noen småjobber som har gitt inntekt.

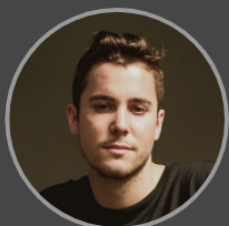


Annet

Kjeder seg på dagtid, da nettverket hennes er på jobb/skole

PwC

Gutt med Aspergers-diagnose



Anders
20 år gammel

Bosituasjon



Bor hjemme hos foreldrene og er mye i kjellerstua.

Helse-situasjon



Anders har en Aspergers-diagnose. Han er innesluttet og synes det er vanskelig å være i kontakt med nye mennesker

Nettverk og pårørende



Anders spiller mye dataspill (WoW) og har et stort nettverk online. Han har et svært lite nettverk som ikke er på nett. Foreldrene synes det er en utfordring for foreldrene at sønnen bor hjemme.

Arbeids og økonomisk situasjon



Han jobber ikke. Har prøvd en jobb, men det fungerte ikke. Får arbeidsavklaringspenger fra NAV. Skole fungerte ikke og han har ikke fullført videregående.

Annet



Anders spiller online om kvelden og natten mellom kl. 23-07 stort sett hver dag. Han sover om dagen og står vanligvis opp til middag kl. 16.

PwC

Gutt med rusproblemer og kriminell historikk



Peder
22 år gammel

Bosituasjon



Peder er akkurat kommet ut av fengsel etter å sonet en dom. Han leter etter bolig og bor for tiden hos venner. Flytter rundt endel.

Helse-situasjon



Han røyker hasj og marihuana daglig. Starter og avslutter dagen med en joint. I helgene når han fester bruker han tyngre stoffer som MDMA og amfetamin.

Nettverk og pårørende



Peder har mange venner. Han har venner fra fotballen i ungdommen som er streite, men har også endel venner med rusproblemer som han ble kjent med i fengsel. Dragan har et komplisert forhold til foreldrene.

Arbeids og økonomisk situasjon



Han tar ulike strøjobber gjennom bekjentskaper, men har ingen fast inntekt. Det er vanskelig å få jobb på grunn av dommene. Kommet gjennom videregående dårlige resultater. Har narkogjeld og vanlig gjeld. Tre inkassosaker.

Annet



Har sonet to mindre dommer for salg av narkotika og for voldskriminalitet.

PwC

Barnerik innvandrerfamilie



Mor (43), Far (45),
Gutt (17), Jente (16),
Jente (12), Gutt (10),
Jente (5) og Gutt (2)

Bosituasjon



Familien leier en fireroms leilighet på 84 m2. Med to voksne og seks barn bor de veldig trangt. Foreldrene sover på stua, mens barna er fordelt på rommene og på kjøkkenet.

Helse-situasjon



Far i familien har latent psykisk helseutfordring etter å ha oppholdt seg i områder med konflikt.

Nettverk og pårørende



Familien har et lite nettverk i Askersamfunnet og føler ikke at de er del av lokalsamfunnet. Foreldrene og barna kjenner ikke naboene. Kjenner endel mennesker fra samme opprinnelsesland i Oslo og Bærum.

Arbeids og økonomisk situasjon



Mor jobber som renholdsmedarbeider på en skole i nærheten av der de bor. Hun har ikke fast jobb, men tar vakter og. Hun jobber omtrent 80%. Far jobber ikke.

Annet



Far har relativt store språkutfordringer, da han ikke har hatt mye kontakt med det norske samfunnet. Barna har utfordring knyttet til logistikk (lekser, fritidsaktivitet) i hjemmet.

PwC

Enslig mor med to barn



Mor (37), jente (10),
gutt (6)

Bosituasjon



Mor leier en treroms leilighet på 67 m².

Helse-
situasjon



Mor har psykiske helseproblemer og jenta i familien har adferdsvansker.

Nettverk og
påørende



Mor er fra Trøndelag og har i en periode bodd i Oslo sammen med far til barna. Flyttet til Asker når hun gikk fra far. Har ikke nettverk i Asker. Barnevernet er koblet inn pga av far.

Arbeids og
økonomisk
situasjon



Mor i familien har lav inntekt. Hun jobber 50% i et vikariat på et sykehjem. Mor har 60 000,- i gjeld som følge av kredittkjøp i ulike nettbutikker.

Annet



Mor har bil for å kunne kjøre til og fra jobb. Barna med på fritidsaktiviteter. Gutten går på svømming og jenta spiller fotball.

PwC

Familie med barn med fysisk utviklingshemming



Far (43), Mor (45),
Jente (19), Jente (14)
og Gutt (12)

Bosituasjon



Familien eier en mindre enebolig. Eneboligen er ikke tilrettelagt for barnet med utviklingshemmet, Gutt (12).

Helse-
situasjon



Det er en ekstra belastning for foreldrene å ha et barn med utviklingshemming. Far har vondt i ryggen etter mange tunge løft og mor har en uavklart helsesituasjon knyttet til bekymringer.

Nettverk og
påørende



Beste foreldrene bor også i Asker. Familien får bistand fra besteforeldre, men de begynner å få dårlig helse så det er en latent utfordring.

Arbeids og
økonomisk
situasjon



Mor er sykemeldt fra lærerjobben sin. Hun er på vei til å miste jobben pga lang sykemelding. Arbeidssituasjonen for mor er uavklart. Far jobber fullt i en transportbedrift (130%) for å øke inntekten til familien.

Annet



På grunn av utviklingshemmingen drar familien sjelden på ferier. De har vært tre ganger i Dyreparken på 10 år. De to friske jente må ofte klare seg selv, da gutten krever mye oppfølging.

PwC

Historien (utvikling over 10 år)

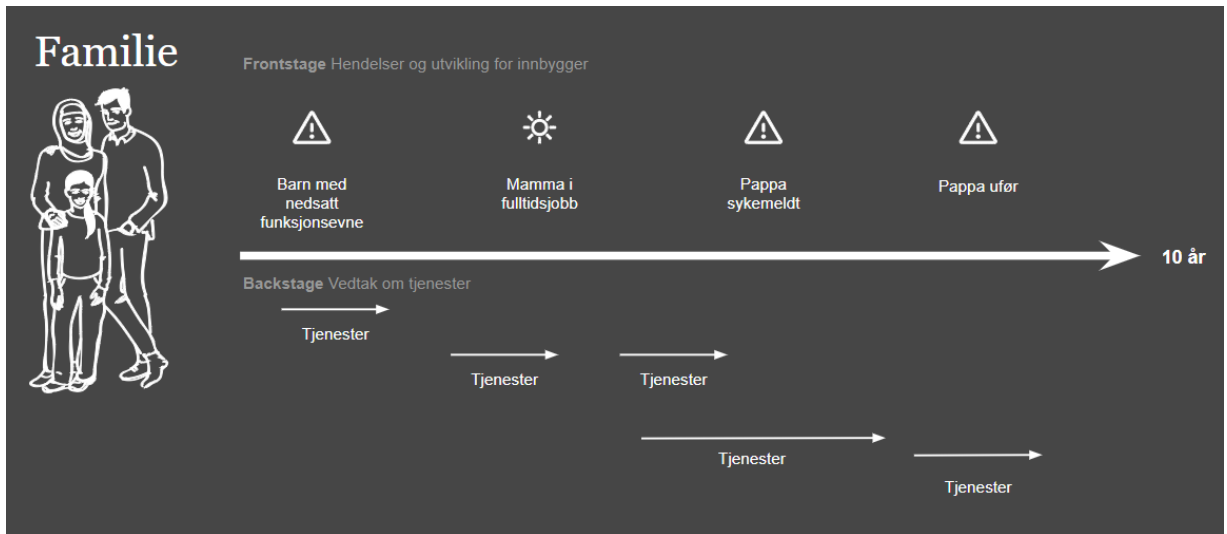
Etter å ha utviklet personasene jobbet vi sammen med Asker for å beskrive historien til de tenkte ungdommene eller familiene.

Vi har beskrevet følgende historier:

- Jente med oppvekst i fosterhjem
- Gutt med Aspergers-diagnose
- Gutt med rusproblemer og kriminell historikk (best case)
- Gutt med rusproblemer og kriminell historikk (worst case)
- Barnerik innvandrerfamilie (best case)
- Barnerik innvandrerfamilie (worst case)

- Enslig mor med to barn
- Familie med barn med fysisk utviklingshemming

Illustrasjonene viser et eksempel på hvordan vi jobbet vi jobbet for å beskrive utviklingen.



Enslig mor med to barn

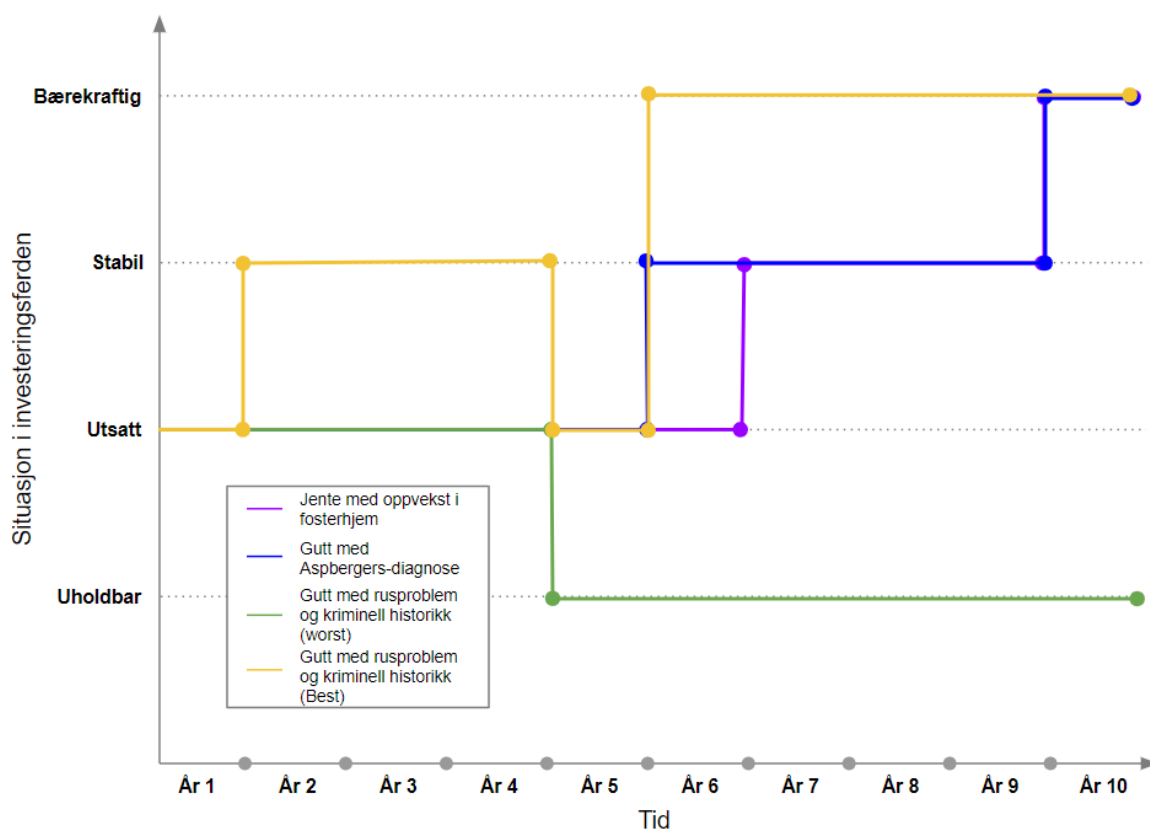
	År 1	År 2	År 3	År 4	År 5	År 6	År 7	År 8	År 9	År 10
Frontstage Hendelser og utvikling for innbygger	Barna på SFO eller i BHG Datter har adferdsvansker knyttet til diagnose	Mor stresset pga purringer på betaling SFO/BHG	Mor er sliten og får avlastning	Far truer med å ta tilbake barna Støttekontakt fungerer bra for barna		Retts sak ang barnefordeling	Far inn med samvær annenhver helg			Datter blir glad for å ha kontakt med far og besteforeldre
Backstage Tjenester kommunen gir innbygger	Bostøtte Økonomirådgivning Arbeidsavklaring for far (NAV) Støtte til SFO/BHG	Supplerende sosialhjelp	BFE Familekonsulent inne NAV prøver å øke arbeidsgrad fra 50% til 80% Avlastning for mor	Støtte til fritidsaktivitet for gutten	Datter får støttekontakt	Psykiske helsetjenester til mor Omfordeling av barna	Familekonsulent samtale med foreldrene			
Møter/ dialog (årslag)	5 møter/mnd 12 telefoner 30 eposter

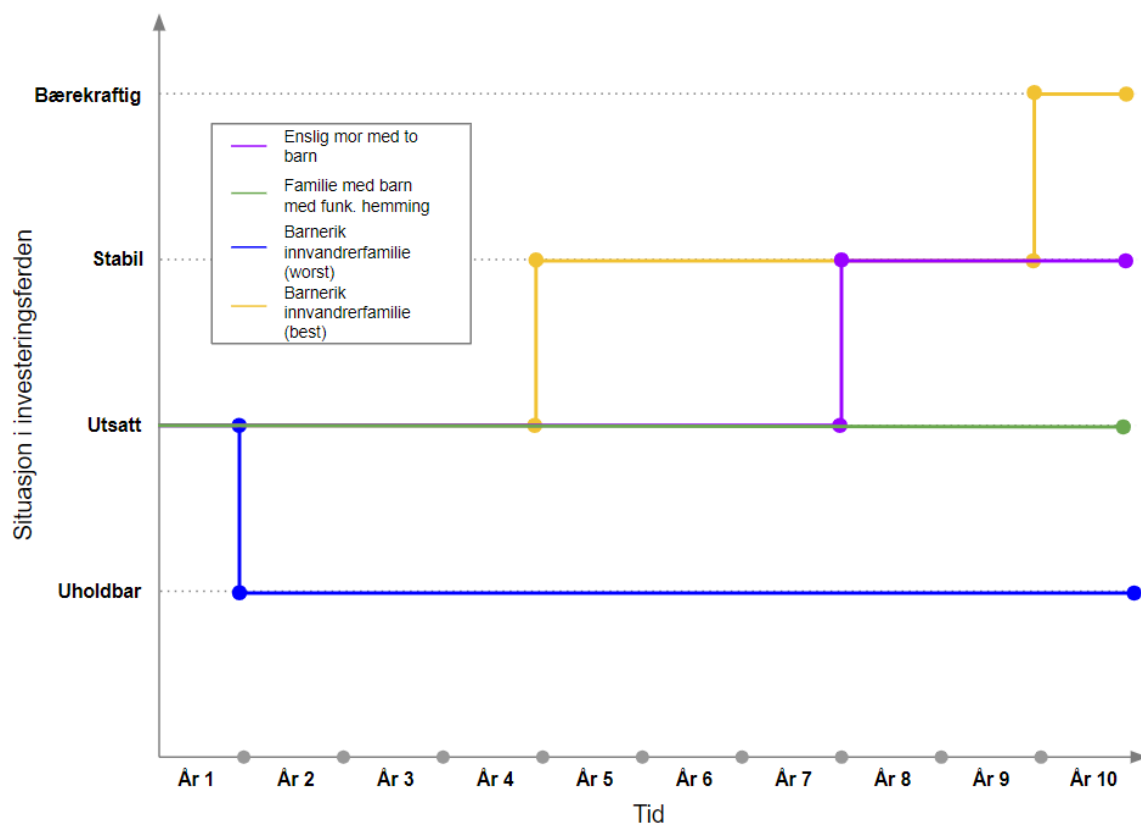
Konkretisering av historiene til plassering i investeringsferden og kostnader

Med utgangspunkt i historiene til de ulike personene, har vi konkretisert hvilken livssituasjon personene til enhver tid befinner seg i og på denne måten etablert en "investeringsferd" i den ordinære forvaltningen. I tillegg til dette har vi forsøkt å prissette de tjenestene som personene mottar gjennom perioden på 10 år.

Utviklingen i investeringsferden er benyttet for å lage et sammenligningsgrunnlag (nullalternativ) i modellen for individer og familier som

brukes til å lage et sammenligningsgrunnlag for gevinstsiden i modellen. I figurene nedenfor er utviklingen vist for henholdsvis brukergruppene unge voksne og familier.





Kostnadsfestingen har vært utfordrende, da det å tenke på hva en innbygger/familie (bruker) koster er ukjent for mange i kommunal sektor, hvor fokuset ofte er på tjenesteenheter. Kostnadene er derfor beheftet med betydelig usikkerhet. Kostnadene som vi har fått samlet inn er sammenstilt til gjennomsnittlige årlige kostnader innen brukergruppene (unge voksne og familier) for å utgjøre et sammenligningsgrunnlag for kostnadene for personer som er inne i Asker velferdslab. I tabellen nedenfor er kostnadstallene som brukes inn i modellen vist.

Ung voksen

Utgangspunkt i investeringsferden	Gjennomsnittlig årlig kostnad	Kommentar
Uholdbar	166 443	Tatt utgangspunkt i utsatt. Lagt på 10%
Utsatt	151 312	De fire personasene kom inn som utsatte
Stabil	121 050	Tatt utgangspunkt i utsatt. 80% av utsatt
Bærekraftig	0	Satt til null

Familie

Utgangspunkt i investeringsferden	Gjennomsnittlig årlig kostnad	Kommentar
Uholdbar	409 966	Tatt utgangspunkt i utsatt. Lagt på 10%
Utsatt	372 696	De fire personasene kom inn som utsatte
Stabil	298 157	Tatt utgangspunkt i utsatt. 80% av utsatt
Bærekraftig	0	Satt til null

Mandat for portefølje

UNGT UTENFORSKAP 0-30

Navn (portefølje)	Ungt utenforskap (0-30) Navn med motsatt og fremtidsrettet narrativ skal utvikles i samarbeid med aktørene i porteføljen
Porteføljeeier	Kommunedirektørens ledergruppe, rapportering to ganger i året
Porteføljestyret/styringsgruppe	Direktører innen tjenesteområde oppvekst, velferd, og medborgerskap.
Ansvarlig direktør	Direktør for Oppvekst
Porteføljeansvarlig Porteføljeteam	Porteføljeledelse ved oppvekst Porteføljeteamet (6-8 medlemmer) relevante rådgivere fra strategi og utredning som representerer tjenesteområdene oppvekst, medborgerskap, velferd og samfunnsutvikling/kommuneoverlegen. Aktuelle aktører innen SEIL, NAV, fylkeskommunen (områdedirektøren), oppfølgingstjenesten, kommunalsjefer og virksomhetsledere.
Referansegruppe	Porteføljens referansegruppe er medlemmene i teamet Ungt utenforskap i Teams, tverrfaglig representert fra aktuelle

Ekspertgruppe	<p>aktører internt og eksternt i kommunen. Andre prosjektledere for aktuelle tiltak og prosjekter i porteføljen</p> <p>Porteføljens ekspertgruppe er barn, unge og unge voksne i målgruppen, Ungdomsrådet, og DUK.</p>
Mandat vedtatt (dato)	
Saksnummer (P360)	

1. Innledning

Dette dokumentet beskriver mandatet for portefølje "Ungt utenforskap 0-30". Mandatet er vedtatt og forankret i kommunedirektørens ledergruppe, som eier av porteføljen. Porteføljestyret er direktører innen tjenesteområde oppvekst, velferd, og medborgerskap.

Hensikten med mandatet er å klargjøre hva som skal oppnås (effekten), hva som skal gjøres (overordnet oppdrag), og hvordan arbeidet skal organiseres. Dette inkluderer årshjul og møtестruktur for ledergruppens rolle som styre.

Porteføljen skal representere Asker kommunes investering i de endringene som er nødvendig for å møte kommuneplanens strategiske mål om å motvirke utenforskap og fremme inkludering (MoP ®).

Portefølje er foreslått som organisasjonsform ut ifra et ønske om styrket koordinering, felles forankring, og fokus på effekter av igangsatte systemendringer og aktiviteter. Det er et ønske å koble på forskningsmiljøer for hjelp til å måle effekt og måloppnåelse. Det skal utarbeides mer detaljerte styringsdokumenter for porteføljens arbeidsprosesser.

Porteføljestyring kan bidra til å:

- **sikre virksomhetens mulighet for å realisere gevinst**
I porteføljeoversikten får du synliggjort prosjekter og programmer. Prioritere og foreta en felles, strategisk prioritering.
- **bruke virksomhetens utviklingsressurser mest hensiktsmessig**
bruke ressurser bedre og mer balansert. De høyest prioriterte prosjektene sikres bedre fremdrift.

- **minske prosjektusikkerheten**
samlet og jevnlig statusrapportering for porteføljen, her får ledelsen innsyn i hvilke prosjekter som har behov for hjelp for å lykkes og realisere de forventede gevinstene

Porteføljestyrimetodikken som mandatet er bygget på er beskrevet Digitaliseringsdirektoratets nettsider:
<https://www.digdir.no/prosjektstyring/portefoljestyriming/1421>.

2. Begrunnelse for porteføljen

2.1 Utenforskap er definert som en av vår tids store samfunnsfloker

Både nasjonalt og lokalt løftes utenforskap som en av vår tids store samfunnsfloker. Regjeringen har i statsbudsjettet lansert "ungdomsløftet" og en ungdomsgaranti med flere tiltak for å hjelpe unge inn i arbeid eller utdanning. De ønsker også å styrke tilbudet for psykisk helse.

Nærmere 900 millioner settes av til disse formålene. Budsjettøkningen er fordelt mellom Arbeids- og inkluderingsdepartementet, Kunnskapsdepartementet og Helse- og omsorgsdepartementet. Helse- og omsorgsdepartementet vil bruke 300 millioner ekstra til tiltak innenfor rus og psykiatri. 150 millioner kroner skal gå til lavterskeltilbud i kommunene.

I Langtidsplanen for forskning og høyere utdanning 2023 – 2032 er det å inkludere flere barn og unge i utdanning, arbeid og samfunnsliv et nasjonalt samfunnsoppdrag.

[Forventningsbrevet til kommunene 2023 fra statsforvalteren i Oslo og Viken](#) peker på flere relevante temaer og forventninger som regjeringen har til kommunene og oss for 2023. Brevet skal være med på å skape et godt grunnlag for vår dialog gjennom året. Porteføljen vil være en måte å ivareta og organisere felles innsats for å ivareta disse temaene som omhandler ungt utenforskap og hvordan vi sammen kan fremme inkludering, livskvalitet og sosial bærekraft.

2.2 Kommunen eier ikke løsningen eller virkemidlene alene

Ungt utenforskap er en samfunnsutfordring som krever innsats på tvers av tjenesteområder og sektorer. Kommunen har ikke alene virkemidlene i sine tjenester, men er avhengig av å spille sammen med hele samfunnet. Frivillige aktører, næringsliv, fylkeskommune og innbyggere har viktige roller i å bidra til å løse samfunnsflokken ungt utenforskap. Rotårsakene og utfordringsbildet er komplekst, og løses ikke uten en systemisk endring og radikal innovasjon i de strukturene som er med på å bidra til utenforskap.

2.3 Bredt forankret i Askers kommuneplan og temaplaner

Asker kommune har løftet utenforskap frem som en lokal utfordring.

I kommuneplan 2020-2034 heter det at det at hele kommunen har som mål å:

- *aktivt motvirke utenforskap og konsekvenser av sosiale ulikheter, og fremme tilhørighet og samfunnsdeltakelse, tilrettelegge for at alle innbyggere kan delta aktivt på alle samfunnsarenaer, med et særlig fokus på utsatte grupper*
- *sikre inkluderende, rettferdig og god utdanning og fremmer muligheter for livslang læring for alle.*
- *ha inkluderende og trygge oppvekstmiljøer med leke- og læringsarenaer som fremmer sosial kompetanse, mestring, tilhørighet og god helse*

Temaplaner innen tjenesteområdene Oppvekst, Velferd og Medborgerskap har alle mange innsatsområder og strategier som omhandler å motvirke utenforskap i et 12års perspektiv (se punkt. 6. under).

Temaplan oppvekst «Å høre til» utdyper utfordringsbildet ungt utenforskap særskilt, også i [kunnskapsgrunnlaget](#) til temaplanen. Selv om arbeidsledigheten er lav i Asker, står hele 17 % av befolkningen mellom 16-66 år utenfor arbeid og utdanning. Av unge mellom 16 og 25 år står 11 % utenfor jobb og utdanning. Andelen er enda høyere blant innvandrerungdom hvor 22 % av unge menn og 28 % av unge kvinner står utenfor. Psykiske helse- og rusutfordringer er hovedårsak til utenforskap blant unge, etterfulgt av manglende kvalifikasjoner, sosiale utfordringer og brudd i relasjoner, samt utfordringer knyttet til språk og integrering. Oppfølgingstjenesten følger opp ca. 300 ungdommer i Asker som enten står i fare for å falle ut av videregående skole, står uten tilbud, eller er i arbeidspraksis. Det er stor forskjell i andelen ungdom som fullfører innen 5 år på videregående skole, fordelt på de ulike ungdomsskolene i Asker, som indikerer geografiske forskjeller i gjennomføringsgrad innad i kommunen. Gjennomføringsgraden på videregående skole i Asker er 83 %. Andelen barn som vokser opp i lavinntektsfamilier i Asker er ca. 9 %. Ca. 230 husholdninger fikk innvilget søknad om redusert SFO betaling i 2021. I oktober 2022 er det 335 barn i Asker i familier som mottar sosialstønad.

2.4 Tverrpolitisk initiativ for å forebygge ungt utenforskap i Asker

Som oppfølging av det politiske verbalvedtaket "Ungdomsløftet" i 2021 ble det utredet tiltak for å motvirke ungt utenforskap igjennom et [seminar](#) med bred deltakelse fra Askersamfunnet. Oppsummering av innspill fra deltakerne:

- behov for mer samarbeid og kunnskap på tvers av virksomheter og mellom de ulike aktørene, og utnytte kapasiteten i Askersamfunnet
- søkelys på inkluderende praksis og arenaer som gir rom for alle og hvor alle opplever å bli sett, hørt og høre til, og styrke medvirkningen fra de unge og bruke deres ressurser
- styrke arbeidet med overganger for å skape helhet i oppvekst og læringsløpet, samarbeid mellom næringsliv og kommunens tjenester/skoler med tanke på arbeidstrening, hospitering og utprøving
- lavterskel-arenaer for ungdom, sosialt fellesskap og møteplasser med tilstedeværende voksne og noen å snakke med

2.5 KS Samarbeid mellom KS Partnerskap for radikal innovasjon (PRI) og Asker kommune om samfunnsfloken ungt utenforskap

KS har fokus på systemrettede satsinger som skal gi et løft som på lang sikt, og som vil gi effekt for kommuner, sektorer og forvaltningsnivå. En samfunnsflokke kjennetegnes ved sin kompleksitet og må løses i samarbeid, og KS har definert ungt utenforskap som en av disse samfunnsflokene.

Asker kommune deltar i KS sine læringsprosesser, hvor formålet er å:

- Bygge kapasitet og kapabilitet for systemendring (metode og fremgangsmåter, tankesett)
- Utforske og beskrive prosjektmodeller for videre arbeid
- Utvikle nye nasjonale narrativer om ungt utenforskap
- Identifisere aktuelle aktører for videre deltakelse i to hovedprosjekter

KS påker på at for enkeltmennesket kan utenforskap være et hinder for å kunne leve et godt liv, og føre til at samfunnet ikke får mobilisert innbyggernes ressurser for å løse viktige samfunnsoppgaver. For samfunnets del kan utenforskap føre til økte trygdeutgifter, økte helsebudsjett, og tapt kompetanse i arbeidslivet. Utenforskap kan også i ytterste konsekvens true trygghet og demokratiske verdier dersom utenforskapet for individet utvikles til radikaliserings.

2.6 Asker kommune har særskilt kompetanse og erfaring med innovasjon, medborgerskap og utviklingsarbeid som kan gi effekt, gitt innovativt handlingsrom i en portefølje

Flere fagmiljøer med tverrfaglig kompetanse på tema ungt utenforskap, inkludering, innovasjon, medvirkning, kvalitetsarbeid og systemendring finnes allerede i kommunen, men trenger å virke sammen for å finne nøklene for systemendringer som gir effekt for unge utenfor. Velferdsrab, tverrfaglig innsatsteam, Nav i skolen, ungdomslos, jobbsentralen, overgangsordningen oppfølgingstjenesten VGS, kompetanseløftet og effektkontrakter er bare noen eksempler på at Asker kommune er en nær, skapende, raus og modig innovasjonsaktør.

3. Beskrivelse av ønsket situasjon (effektmål – hva skal vi oppnå?)

Porteføljens effektmål vil i etableringsfasen knyttes til relevante indikatorer fra [handlingsprogrammet 2023–2026](#). Det vil i arbeidet med porteføljens innhold og satsninger komme flere effektmål med et lengre tidsperspektiv, men også egne indikatorer som vil kunne være med på å styre mot ønsket effekt. Det er kompliserende at det ofte ikke er kommunen alene som sitter på ressurser, mandat og myndighet til å gjøre alle de nødvendige endringene som skal til for å oppnå effektmålene.

Relevante mål fra Handlingsprogrammet 2023-2026 (listen er ikke uttømmende):

- Andelen innbyggere (16-25 år) som verken er i arbeid eller utdanning
- Andelen sysselsatte med bestått fagprøve

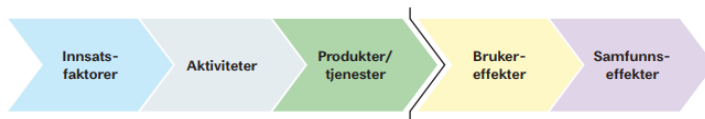
- Andelen deltakere i arbeid eller utdanning året etter endt introduksjonsprogram
- Andelen elever som svarer at de har blitt mobbet av medelever, mobbet digitalt og/eller blitt mobbet av voksne på skolen 2-3 ganger i måneden eller oftere
- Elevenes og barnehagebarns trivsel på skolen
- Foreldrenes opplevelse av barnets trivsel i barnehagen
- Andelen barnehagelærere i forhold til grunnbemanning
- Foreldrenes opplevelse av barnehagens bidrag til barnets utvikling
- Elevenes opplevelse av opplæring som motiverer og fremmer læring
- Elevenes motivasjon for skole og skolearbeide
- Andelen elever som fullfører videregående opplæring innen fem/seks år
- Skolenes bidrag til elevenes læring
- Andelen unge som svarer at de tror at de kommer til å få et godt og lykkelig liv
- Andelen lærere som oppfyller kompetansekrav for undervisning i fag de underviser
- Andelen ungdomsskoleelever som sier at de er fornøyde med sitt lokalmiljø
- Andelen unge som opplever at det er et godt tilbud til ungdom i området der de bor (fritidsklubb, ungdomshus eller lignende)

Egne indikatorer

Indikatorer som måler dreining av innsats, kan være statistikk og undersøkelser fra for eksempel:

- Helsestasjon og familietjenestene
- Trivselsundersøkelsen for barnehagene
- Foreldreundersøkelser i barnehage og skole
- Ungdataundersøkelsen
- Elevundersøkelsen
- NAV
- Folkehelseundersøkelsen
- Oppfølgingstjenesten
- Effektevalueringer av ulike innsatser i porteføljen

Taksonomiarbeidet vil bidra til utvikling og organisering av relevante indikatorer. Effektmålene vil også bli organisert etter DFØs resultatkjede i tråd med [kommunens virksomhetsstyring](#).



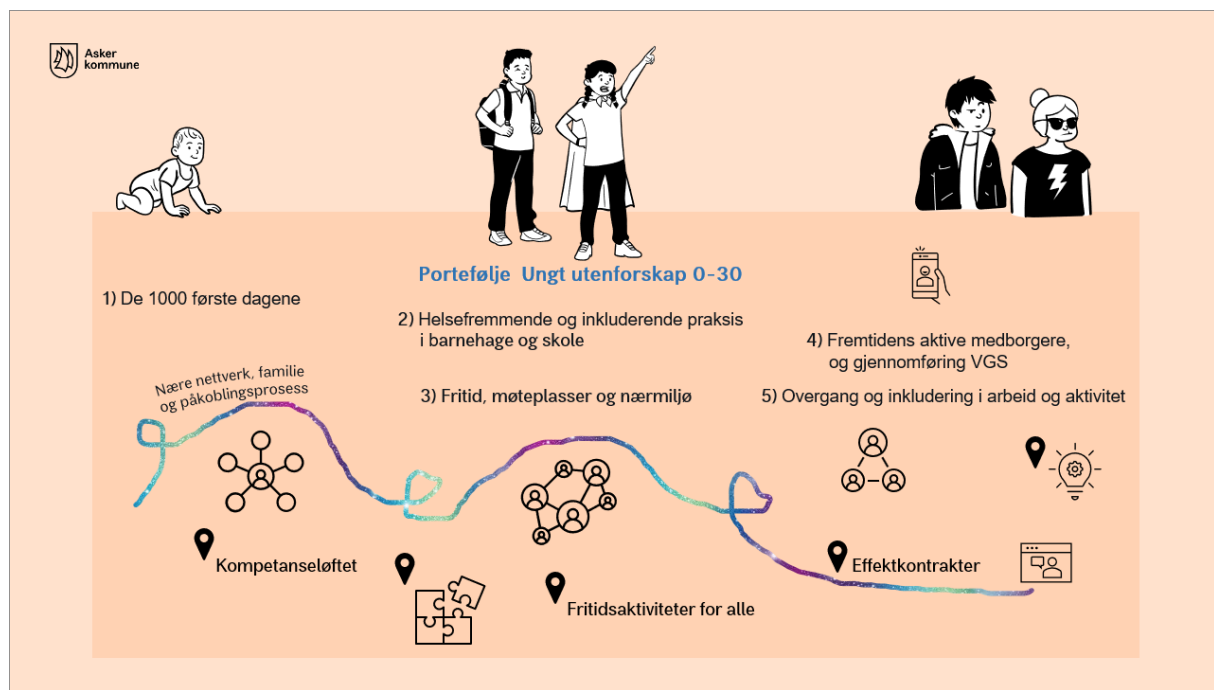
4. Oppdrag/aktiviteter

«Sørge for aktiviteter som fremmer barn og unges fremtidstro»

Det foreslås at porteføljen baseres på utviklingsområder hentet fra innsatsområder i kommunens temaplaner og inspirert av KS Partnerskap for radikal innovasjon. Disse utviklingsområdene kan foreslås endret etter prosess med aktører internt og eksternt. Porteføljeteamet med tverrfaglig kompetanse og nettverk vil planlegge prosessen som skal samle relevante aktører for å gi innspill til innholdet, kriterier, og innovasjonsprosesser for porteføljen. Porteføljen vedtas av porteføljestyret, men vil naturlig endres i tråd med læringsprosessene underveis.

I etableringsfasen er følgende utviklingsområder foreslått:

1. De 1000 første dagene
2. Helsefremmende og inkluderende praksis i barnehage, grunnskole og videregående skole
3. Fritid, møteplasser og nærmiljø, trygge og aktive lokalsamfunn
4. Fremtidens aktive medborgere, og gjennomføring VGS
5. Overgang og inkludering i arbeid og aktivitet



Aktiviteter i etableringsfasen

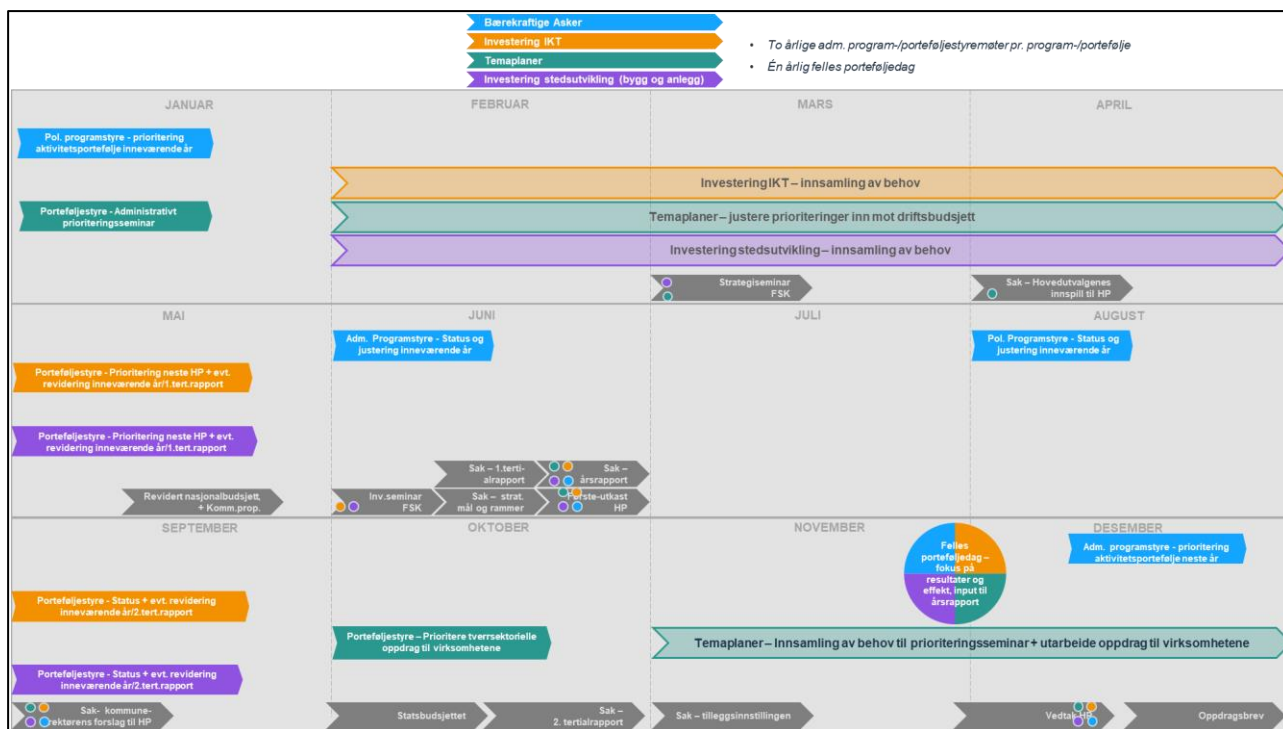
- 1) Kartlegge utfordringsbildet/årsakskompleks på lokalområdenivå i Asker
- 2) Kartlegge aktiviteter, innsatser, og politiske føringer gjennom innsatsområder, strategier og saker for å avdekke eventuelle hull eller manglende aktører som bør involveres
- 3) Etablere en portefølje som muliggjør systeminnovasjon, utprøving av nye samarbeid internt og eksternt, også med forskningsmiljø
- 4) Utforske samfinansieringsmodeller og utløse eksterne prosjektmidler til nye innovasjonssamarbeid
- 5) Utprøving av ulike prosess- og innovasjonsmodeller
 - a. Eksempler: NIFU. Målrettede samfunnsoppdrag i Norge, 2022:7, Missions – en ny retning for samfunnsflokke , OECD-innovasjonsportefolio

I etableringsfasen er «kriterier» for innholdet i porteføljen inspirert av [fem kriterier](#) for målrettede samfunnsoppdrag, Mazzucatos Missions-orientert innovasjon, og kommunedirektøren i Asker:

1. Modig, inspirerende med bred samfunnsrelevans
2. En klar retning: målrettet, målbart
3. Ambisiøs, men realistisk: forskning og innovasjon
4. «På tvers»: Tverrfaglig, tverrsektorielt og ulike aktører
5. Mange, nedenfra-og-opp løsninger
6. **Er det radikalt og innovativt nok?** - sitat Kommunedirektør Lars Bjerke, 08.03.23

5. Årshjul/møtestruktur

Figuren under viser årshjulet for de programmene/porteføljene som kommunedirektørens ledergruppe er eier av.



Det legges opp til to årlige møtepunkter med **porteføljeeier** av portefølje Ungt utenforskap 0-30:

Møtene gjennomføres som en del av kommunedirektørens ledermøte på onsdager, og det avsettes omkring 1 time til hvert møte. Dato for de to møtene avklares i forbindelse med utarbeidelsen av kommunens administrative årshjul, i dialog med kommunedirektøren og rådgiver/koordinator for kommunedirektørens ledermøter.

Saksdokumenter til møtene skal oversendes rådgiver/koordinator for kommunedirektørens ledermøter minst en uke i forkant.

I tillegg gjennomføres det én årlig felles porteføljedag i november/desember, der alle de porteføljene ledergruppen er eier/styre for deltar.

Porteføljestyret: Det legges opp til en forankring på tvers i de ulike tjenesteområdene som sikrer tett kobling mellom oppvekst, medborgerskap og velferd og porteføljeteamet. Porteføljestyret har årlig 4-6 møter.

Porteføljeteamet vil få koordinerende roller for å følge opp ulike initiativ som legges til porteføljen, og involvere ressursgrupper og ekspertgrupper i arbeidet. Kommunalsjefene skal bidra til å lede delprosjekter som angår oppvekst.

- Det skal avsette ressurser til porteføljeteam i etableringen av porteføljen. Porteføljeleder i oppvekst tilsvarer 50 % ressurs, og antatt 20 % ressurs for medlemmer i porteføljeteamet i en oppstartsfase.
- Porteføljeteamet rapporterer til porteføljestyret halvårlig.

Vedlegg:

Relevante strategier i temaplaner:

[Innsatsområder og strategier - 6 temaplaner.xlsx](#)

Temaplan Oppvekst: Å høre til

«Sørge for aktiviteter som fremmer barn og unges fremtidstro»

- legge til rette for at alle barn og unge kan etablere vennskap og ta del i fellesskapet
- utvikle arbeidsmåter og metodikk som sikrer at barn og unges egne erfaringer og meninger blir systematisk etterspurt, dokumentert og brukt til å forme tjenestetilbudet
- utvikle organisasjonskultur og arbeidsmåter som har medborgernes behov i sentrum slik at tjenestene oppleves som relevante
- styrke samordning av tjenestetilbudet slik at utsatte barn, ungdom og familier blir møtt og fulgt opp så tidlig som mulig
- bruke kunnskapsbasert metodikk og systematisk observasjon for å analysere, evaluere og følge opp barn og unges utvikling
- tidlig og systematisk følge opp fravær i barnehager og skoler i samarbeid med foresatte og barna/ungdommen slik at de tar del i fellesskapet
- gi målrettet støtte til foreldre under graviditet og i småbarnsperioden
- utvikle et skoletilbud som er mer praktisk og variert slik at alle elever finner seg til rette og blir mer motivert for læring
- utvikle miljøer som bidrar til forutsigbarhet og mindre stress og press for barn og unge videreutvikle skolefritidsordningen med tanke på å sikre kvalitet og øke deltakelse

Temaplan Fysisk aktivitet, idrett og friluftsliv 2021-2033

Innsatsområdet Alle i aktivitet har følgende strategier:

- Tilrettelegge for inkluderende aktiviteter for alle funksjonsnivåer, med særlig fokus på grupper som trenger tilpasset infrastruktur og tilrettelegging, inklusive eldre slik at de kan ha et tilfredsstillende aktivitetsnivå hele året.
- Økt fokus på å tilrettelegge for fysisk aktivitet for alle, ved å oppfylle krav om universell utforming der det er mulig, og systematisk arbeide for utbedring av eksisterende anlegg, møteplasser og rundløyper ved hvert tettsted.
- Investere i fremtidsrettede, attraktive og tilgjengelig transportordninger for barn og unge til og fra skole og fritidsaktiviteter, med særlig fokus på områder med lav dekning.
- Utvikle og gjøre tilgjengelig digitale plattformer for informasjon om tilbud og aktiviteter for fysisk aktivitet.

- Kartlegge, utrede modeller og definere prinsipper for ulike investerings- og driftsmodeller med fokus på å gi effektive løsninger for eier, driftsansvarlige og brukere, og redusere barrierer for deltakelse.

Temaplan Medborgerskap 2021-2033

Innsatsområdet Deltakelse, motivasjon og tilrettelegging har følgende strategier:

- Motivere og tilrettelegge for prosesser, slik at også innbyggerne som lett faller utenfor, deltar i tjeneste- og samfunnsutvikling gjennom innovative verktøy og metoder.
- Aktivt bruke og utvikle tilskuddsordninger som stimulerer til deltagelse i både organisert og selvorganisert aktivitet.

Innsatsområdet Møteplasser i nærmiljøet har følgende strategier:

- Åpne opp flere lokaler og lage enkelt tilgjengelige fysiske og digitale møteplasser for ulike interesse- og aldersgrupper. Vi skal også skape rom for læring og innovasjoner, og legge til rette for økt deltakelse og mestring.
- Invitere innbyggerne til å fylle møteplasser i kommunen med aktivitet og innhold på tvers av etnisitet, alder, kjønn og interesser (gjennom strategisk kommunikasjon, dialog og medvirkning).

Temaplan Kultur 2022-2034

Innsatsområdet Kultur hele livet har følgende strategier:

- Redusere barrierer som hindrer deltagelse for å gi alle like muligheter til gode kunst og kulturopplevelser.
- Samarbeide med og støtte opp om det frivillige kulturlivet for å fremme økt deltagelse og livskvalitet.
- Skape kultur- og fritidsaktiviteter for og med ungdom for å stimulere til sosial tilhørighet, deltagelse, dannelse, mestring og utvikling.

Innsatsområdet Helhetlig stedsutvikling, arenaer og møteplasser har følgende strategier:

- Utvikle egnede møteplasser og arenaer for aktivitet, læring og opplevelse innen kunst og kultur for barn og ungdom i eget nærmiljø.

Temaplan Mestre hele livet - psykisk helse og rus 2023-2035

Innsatsområdet Inkludering, deltagelse og fritid har følgende strategier:

- Asker kommune skal bidra til å utvikle inkluderende aktivitets- og kulturtilbud, møteplasser og fritidsarenaer.
- Asker kommune skal legge til rette for økt frivillighet.
- Asker kommune skal ha lett tilgjengelig og tilpasset informasjon om aktiviteter, lavterskeltilbud, veiledningstilbud, tilrettelagt arbeid og tjenester.

Innsatsområdet Arbeid, utdanning og aktivitet

- Asker kommune skal gi helhetlig oppfølging som bidrar til at flere fullfører videregående skole, og rekrutteres inn i arbeidslivet
 - Asker kommune skal bidra til et inkluderende arbeidsliv
 - Asker kommune skal videreutvikle lavterskel dagaktivitetstilbud for personer som ikke har anledning til å delta i ordinært arbeidsliv

Temaplan på lik linje – personer med funksjonsnedsettelse 2023-2035 (ikke vedtatt)

Innsatsområdet Familie og pårørende:

- Asker kommune skal gi tjenester ut fra et helhetlig familie- og livsløpsperspektiv

Innsatsområdet Barnehage og skole

- Asker kommune skal fremme et inkluderende leke og læringsmiljø i barnehage og skole